

บทที่ 2

ผลการดำเนินการตามมาตรการป้องกันและแก้ไขผลกระทบสิ่งแวดล้อมและ
มาตรการตรวจสอบผลกระทบสิ่งแวดล้อม

บทที่ 2

ผลการดำเนินการตามมาตรการป้องกันและแก้ไขผลกระทบสิ่งแวดล้อมของโครงการในระยะดำเนินการ

ผลการดำเนินการตามมาตรการป้องกันและแก้ไขผลกระทบสิ่งแวดล้อมของโครงการ ดี คอนโด ศรีภ ในระยะดำเนินการ แสดงดังตารางที่ 2.1 ตารางที่ 2.1 แบบรายงานผลการปฏิบัติตามมาตรการป้องกัน และแก้ไขผลกระทบสิ่งแวดล้อมของ โครงการ ดี คอนโด ศรีภ

มาตรการป้องกันและแก้ไขผลกระทบสิ่งแวดล้อม	ผลการปฏิบัติตามมาตรการป้องกันและแก้ไขผลกระทบสิ่งแวดล้อม ช่วงดำเนินการ	ปัญหา อุปสรรค ที่ไม่สามารถปฏิบัติตามมาตรการและแนวทางแก้ไข	อ้างอิง
1. ทรัพยากรกายภาพ			
1.1 สภาพภูมิประเทศ ไม่ได้กำหนดมาตรการไว้	ไม่ได้กำหนดมาตรการไว้	-	-
1.2 ทรัพยากรดินและการเกิดดินถล่ม ไม่ได้กำหนดมาตรการไว้	ไม่ได้กำหนดมาตรการไว้	-	-
1.3 การเกิดแผ่นดินไหว (1) จัดเส้นทางหนีภัยไว้ภายในบริเวณโครงการ เมื่อเกิดเหตุการณ์ภัยพิบัติขึ้นผู้อาศัยในพื้นที่โครงการก็สามารถอพยพไปยังจุดที่ปลอดภัยได้อย่างรวดเร็วไม่เกิดการชุมนุม (2) เตรียมพร้อมประสานงานกับหน่วยงานที่รับผิดชอบ หากเกิดกรณีแผ่นดินไหว ได้แก่หน่วยงานบรรเทาสาธารณภัย	<ul style="list-style-type: none"> - โครงการได้มีการจัดเส้นทางอพยพ ตามบริเวณแต่ละชั้นของอาคาร และจัดให้มีป้ายทางออกฉุกเฉินแสดงให้เห็นอย่างชัดเจน - ทางโครงการมีการรวบรวมเบอร์โทรศัพท์ของหน่วยงานที่เกี่ยวข้องเพื่อใช้สำหรับติดต่อประสานงานในกรณีเกิดเหตุฉุกเฉินไว้บริเวณห้องสำนักงานมีติดบุคคล 	<ul style="list-style-type: none"> - - 	<ul style="list-style-type: none"> รูปภาพที่ 2.27 ป้ายทางออกฉุกเฉิน รูปภาพที่ 2.28 ผังเส้นทางอพยพหนีไฟ รูปภาพที่ 2.32 เบอร์โทรฉุกเฉิน

รายงานผลการปฏิบัติตามมาตรการป้องกันและแก้ไขผลกระทบสิ่งแวดล้อมและมาตรการติดตามตรวจสอบคุณภาพสิ่งแวดล้อม

โครงการ ดี คอนโด ศรีภ

ระยะดำเนินการ ระหว่างเดือนมกราคม - มิถุนายน 2567

ผลการดำเนินการตามมาตรการป้องกันและแก้ไขผลกระทบสิ่งแวดล้อมของโครงการ ดี คอนโด ศรีภ ในระยะดำเนินการ แสดงดังตารางที่ 2.1

ตารางที่ 2.1 แบบรายงานผลการปฏิบัติตามมาตรการป้องกัน และแก้ไขผลกระทบสิ่งแวดล้อมของ โครงการ ดี คอนโด ศรีภ (ต่อ)

มาตรการป้องกันและแก้ไขผลกระทบสิ่งแวดล้อม	ผลการปฏิบัติตามมาตรการป้องกันและแก้ไขผลกระทบสิ่งแวดล้อม ช่วงดำเนินการ	ปัญหา อุปสรรค ที่ไม่สามารถ ปฏิบัติตามมาตรการและแนวทางแก้ไข	อ้างอิง
<p>1.ทรัพยากรกายภาพ (ต่อ)</p> <p>1.3 การเกิดแผ่นดินไหว (ต่อ)</p> <p>(3) จัดให้มีการซ้อมอพยพหนีภัยของผู้ที่พักอาศัยและพนักงานในโครงการด้วย หรือหากทางจังหวัดมีการซ้อมอพยพหนีภัย พนักงานของโครงการจะต้องเข้าร่วมการฝึกดังกล่าวด้วย เพื่อให้เกิดความเข้าใจและปฏิบัติได้ถูกต้องเมื่อเกิดเหตุการณ์จริงขึ้น และให้มีการซักซ้อมอย่างน้อยปีละ 1 ครั้ง</p> <p>(4) ติดป้ายประชาสัมพันธ์เพื่อให้ความรู้ด้านการปฏิบัติตนเมื่อเกิดแผ่นดินไหวแก่ผู้พักอาศัย</p> <p>(5) จัดทำคู่มือการปฏิบัติตัวเพื่อให้เกิดความปลอดภัย เมื่อเกิดแผ่นดินไหวแก่ผู้พักอาศัยในโครงการ</p>	<p>ผลการปฏิบัติตามมาตรการป้องกันและแก้ไขผลกระทบสิ่งแวดล้อม ช่วงดำเนินการ</p> <ul style="list-style-type: none"> - พบโครงการมีการซ้อมแผนอพยพหนีภัยของผู้ที่พักอาศัยและพนักงานในโครงการเช่นเดียวกับการซ้อมแผนอพยพหนีไฟโดยดำเนินการปีละ 1 ครั้ง ในรอบเดือนมกราคม - มิถุนายน 2567 ทางโครงการยังไม่ได้ดำเนินการซ้อมอพยพหนีไฟ ซึ่งโครงการได้ดำเนินการซ้อมล่าสุดเมื่อวันที่ 13 กันยายน 2566 - พบโครงการมีการติดป้ายประชาสัมพันธ์การปฏิบัติตนเมื่อเกิดแผ่นดินไหว เพื่อให้ผู้พักอาศัยภายในโครงการสามารถไปยังจุดรวมพลได้อย่างรวดเร็ว ไว้บริเวณบอร์ดประชาสัมพันธ์ของโครงการ - โครงการได้มีแผนฉุกเฉินประจำโครงการ 	<p>โครงการมีแผนดำเนินการซ้อมอพยพหนีภัย ในรอบเดือนมกราคม - ธันวาคม 2567</p> <p>เอกสาธแนบที่ 5 รายงานการซ้อมอพยพอัคคีภัย</p> <p>เอกสาธแนบที่ 6 แผนฉุกเฉินเตรียมการสำหรับกรณีเกิดอัคคีภัย</p> <p>รูปภาพที่ 2.18 ป้ายประชาสัมพันธ์แผ่นดินไหว</p>	<p>อ้างอิง</p>

ผลการดำเนินการตามมาตรการป้องกันและแก้ไขผลกระทบสิ่งแวดล้อมของโครงการ ดี คอนโด ศรีภ ในระยะดำเนินการ แสดงดังตารางที่ 2.1
ตารางที่ 2.1 แบบรายงานผลการปฏิบัติตามมาตรการป้องกัน และแก้ไขผลกระทบสิ่งแวดล้อมของ โครงการ ดี คอนโด ศรีภ (ต่อ)

มาตรการป้องกันและแก้ไขผลกระทบสิ่งแวดล้อม	ผลการปฏิบัติตามมาตรการป้องกันและแก้ไขผลกระทบ สิ่งแวดล้อม ช่วงดำเนินการ	ปัญหา อุปสรรค ที่ไม่สามารถปฏิบัติ ตามมาตรการและแนวทางแก้ไข	อ้างอิง
1.ทรัพยากรกายภาพ (ต่อ) 1.4 คุณภาพอากาศ (1) มีการติดป้ายให้ผู้พักอาศัยดับเครื่องยนต์ในกรณีที่ไม่ ขับเคลื่อน เช่น กรณีที่จอดรถผู้พักอาศัยคนอื่น และลด ความเร็วของยานพาหนะภายในโครงการเพื่อลดปัญหา เรื่องฝุ่นฟุ้งกระจาย (2) จัดพื้นที่สีเขียวโดยรอบพื้นที่โครงการ รวมทั้งทำการ รักษา และเพิ่มพื้นที่สีเขียวบริเวณพื้นที่ว่าง เพื่อให้ช่วย ดูดซับมลสารที่เกิดจากยานพาหนะที่เข้ามาในพื้นที่ โครงการ (3) จำกัดความเร็วของรถภายในโครงการ เพื่อป้องกันการ ฟุ้งกระจายของฝุ่นบริเวณผิวถนน โดยติดป้ายจำกัด ความเร็ว	- โครงการมีการติดป้ายประชาสัมพันธ์ให้ดับเครื่องยนต์ไว้ ภายในโครงการ และมีเจ้าหน้าที่รักษาความปลอดภัยคอย ตรวจสอบดูแล ตลอดระยะเวลาที่เปิดดำเนินการ - พบโครงการมีการจัดพื้นที่สีเขียวโดยรอบพื้นที่โครงการ รวมถึงมีสวนคอยดูแล รักษา ตลอดระยะเวลาดำเนินการ - โครงการมีการติดป้ายจำกัดความเร็วของรถไว้ภายในเครง การและมีเจ้าหน้าที่รักษาความปลอดภัยคอยตรวจสอบดูแล ตลอดระยะเวลาที่เปิดดำเนินการ	-	รูปภาพที่ 2.19 ป้ายดับ เครื่องยนต์ รูปภาพที่ 2.2 เจ้าหน้าที่รักษา ความปลอดภัย รูปภาพที่ 2.1 พื้นที่สีเขียว และงานสวน รูปภาพที่ 2.20 ป้ายจำกัด ความเร็ว

ผลการดำเนินการตามมาตรการป้องกันและแก้ไขผลกระทบสิ่งแวดล้อมของโครงการ ดี คอนโด ศรีภ ในระยะดำเนินการ แสดงดังตารางที่ 2.1 ตารางที่ 2.1 แบบรายงานผลการปฏิบัติตามมาตรการป้องกัน และแก้ไขผลกระทบสิ่งแวดล้อมของ โครงการ ดี คอนโด ศรีภ (ต่อ)

มาตรการป้องกันและแก้ไขผลกระทบสิ่งแวดล้อม	ผลการปฏิบัติตามมาตรการป้องกันและแก้ไขผลกระทบสิ่งแวดล้อม ช่วงดำเนินการ	ปัญหา อุปสรรค ที่ไม่สามารถปฏิบัติ ตามมาตรการและแนวทางแก้ไข	อ้างอิง
1.ทรัพยากรกายภาพ (ต่อ) 1.5 เสี่ยงและความสั่นสะเทือน (1) จำกัดความเร็วของรถยนต์ภายในพื้นที่โครงการใหม่ เกิน 30 กิโลเมตร/ชั่วโมง (2) ทำป้ายประชาสัมพันธ์ให้ดับเครื่องยนต์เมื่อจอดรถ (3) ปลุกต้นไม้ยืนต้นเป็นรั้วกันเสียงโดยรอบโครงการ	ผลการปฏิบัติตามมาตรการป้องกันและแก้ไขผลกระทบสิ่งแวดล้อม ช่วงดำเนินการ - โครงการมีการติดป้ายจำกัดความเร็วของรถไว้ในโครงการและมีเจ้าหน้าที่รักษาความปลอดภัยตรวจสอบดูแล ตลอดระยะเวลาที่เปิดดำเนินการ - โครงการมีการติดป้ายประชาสัมพันธ์ให้ดับเครื่องยนต์ไว้ภายในโครงการ และมีเจ้าหน้าที่รักษาความปลอดภัยตรวจสอบดูแล ตลอดระยะเวลาที่เปิดดำเนินการ - โครงการได้จัดให้มีไม้ยืนต้นบริเวณรั้วเพื่อกันเสียง และมีคนสวนคอยดูแลอยู่ตลอดระยะเวลา	-	รูปภาพที่ 2.20 ป้ายจำกัดความเร็ว รูปภาพที่ 2.19 ป้ายดับเครื่องยนต์ รูปภาพที่ 2.1 พื้นที่สีเขียวและงานสวน
2.ทรัพยากรชีวภาพ 2.1 นิเวศวิทยาทางบก	ไม่ได้กำหนดมาตรการไว้	-	-
2.2 นิเวศวิทยาทางน้ำ	ไม่ได้กำหนดมาตรการไว้	-	-

ผลการดำเนินการตามมาตรการป้องกันและแก้ไขผลกระทบสิ่งแวดล้อมของโครงการ ดี คอนโด ศรีภ ในระยะดำเนินการ แสดงดังตารางที่ 2.1
ตารางที่ 2.1 แบบรายงานผลการปฏิบัติตามมาตรการป้องกัน และแก้ไขผลกระทบสิ่งแวดล้อมของ โครงการ ดี คอนโด ศรีภ (ต่อ)

มาตรการป้องกันและแก้ไขผลกระทบสิ่งแวดล้อม	ผลการปฏิบัติตามมาตรการป้องกันและแก้ไขผลกระทบสิ่งแวดล้อม ช่วงดำเนินการ	ปัญหา อุปสรรค ที่ไม่สามารถปฏิบัติ ตามมาตรการและแนวทางแก้ไข	อ้างอิง
<p>3. คุณค่าการใช้ประโยชน์ของมนุษย์</p> <p>3.1 การใช้ประโยชน์ที่ดิน</p> <p>3.1.1 การใช้ประโยชน์ที่ดินในปัจจุบัน</p> <p>3.1.2 การใช้ประโยชน์ที่ดินตามผังเมืองรวมจังหวัดภูเก็ต พ.ศ.2554</p> <p>3.1.3 การใช้ประโยชน์ที่ดินตามประกาศกระทรวงทรัพยากรธรรมชาติและสิ่งแวดล้อม เรื่อง กำหนดเขตพื้นที่และมาตรการคุ้มครองสิ่งแวดล้อมในบริเวณพื้นที่จังหวัดภูเก็ต พ.ศ.2533</p>	<p>ไม่ได้กำหนดมาตรการไว้</p>	-	-

รายงานผลการปฏิบัติตามมาตรการป้องกันและแก้ไขผลกระทบสิ่งแวดล้อมและมาตรการติดตามตรวจสอบคุณภาพสิ่งแวดล้อม

โครงการ ดี คอนโด ศรีภ

ระยะดำเนินการ ระหว่างเดือนกราคม - มิถุนายน 2567

ผลการดำเนินการตามมาตรการป้องกันและแก้ไขผลกระทบสิ่งแวดล้อมของโครงการ ดี คอนโด ศรีภ ในระยะดำเนินการ แสดงดังตารางที่ 2.1 ตารางที่ 2.1 แบบรายงานผลการปฏิบัติตามมาตรการป้องกัน และแก้ไขผลกระทบสิ่งแวดล้อมของ โครงการ ดี คอนโด ศรีภ (ต่อ)

มาตรการป้องกันและแก้ไขผลกระทบสิ่งแวดล้อม	ผลการปฏิบัติตามมาตรการป้องกันและแก้ไขผลกระทบสิ่งแวดล้อม ช่วงดำเนินการ	ปัญหา อุปสรรค ที่ไม่สามารถปฏิบัติตามมาตรการและแนวทางแก้ไข	อ้างอิง
<p>3. คุณค่าการใช้ประโยชน์ของมนุษย์ (ต่อ)</p> <p>3.2 การคมนาคมขนส่ง</p> <p>(1) กำหนดให้ผู้พักอาศัยของโครงการ ที่ต้องการนำรถเข้ามาจอดรถภายในโครงการ ให้ทำบัตรจอดรถ ซึ่งจะมีจำนวนเท่ากับจำนวนที่จอดรถยนต์ของโครงการคือ 172 คัน และที่จอดรถจักรยานยนต์ 87 คัน</p> <p>(2) กำหนดการบริหารจัดการที่จอดรถของโครงการ โดยจัดแบ่งให้มีพื้นที่การจอดรถที่เหมาะสม คือ</p> <ul style="list-style-type: none"> - ผู้พักอาศัยในโครงการจะไม่มีรถกำหนดเป็นที่จอดรถประจำ - ผู้ที่มาติดต่อผู้พักอาศัยในโครงการ โครงการจะแจกบัตรอนุญาตชั่วคราวและให้จอดรถได้ไม่เกิน 2 ชั่วโมง (ไม่คิดค่าใช้จ่ายในการจอด) หลังจากนั้นจะกำหนดให้เสียค่าจอดรถ ทั้งนี้เพื่อการจำกัดการนำรถนอกโครงการมาจอดในพื้นที่โครงการ และใช้พื้นที่จอดรถภายในโครงการโดยไม่จำเป็น (3) ส่งเสริมให้มีการใช้ระบบขนส่งสาธารณะ เพื่อเป็นการลดการใช้รถยนต์อย่างยั่งยืน 	<p>สิ่งแวดล้อม ช่วงดำเนินการ</p> <ul style="list-style-type: none"> - ทางโครงการมีการจัดทำสถิติการเกิดอุบัติเหตุยานพาหนะให้กับผู้พักอาศัย เพื่อให้สำหรับนำรถเข้ามาจอดภายในโครงการ - โครงการไม่มีรถกำหนดพื้นที่จอดรถประจำ โดยให้ใช้การหมุนเวียนพื้นที่จอด และมีเจ้าหน้าที่รักษาความปลอดภัยคอยควบคุม และอำนวยความสะดวก - โครงการมีบัตรจอดรถชั่วคราวสำหรับผู้ที่มาติดต่อ ซึ่งปัจจุบันโครงการได้กำหนดให้มีการจอดรถฟรีในเวลา 06.00-18.00 น. หลังจาก 18.00 น.คิดเงินชั่วโมงละ 100 บาท - โครงการได้มีการจัดให้เจ้าหน้าที่นิติฯ คอยแจ้งกับทางลูกบ้านในการใช้รถสาธารณะ 	<p>-</p> <p>-</p> <p>-</p> <p>-</p>	<p>รูปภาพที่ 2.3 สถิติการเกิดอุบัติเหตุยานพาหนะ</p> <p>รูปภาพที่ 2.4 พื้นที่จอดรถ</p> <p>รูปภาพที่ 2.5 บัตรจอดรถ</p>

รายงานผลการปฏิบัติตามมาตรการป้องกันและแก้ไขผลกระทบสิ่งแวดล้อมและมาตรการติดตามตรวจสอบคุณภาพสิ่งแวดล้อม

โครงการ ดี คอนโด ศรีภ

ระยะดำเนินการ ระหว่างเดือนมกราคม - มิถุนายน 2567

ผลการดำเนินการตามมาตรการป้องกันและแก้ไขผลกระทบสิ่งแวดล้อมของโครงการ ดี คอนโด ศรีภ ในระยะดำเนินการ แสดงดังตารางที่ 2.1

ตารางที่ 2.1 แบบรายงานผลการปฏิบัติตามมาตรการป้องกัน และแก้ไขผลกระทบสิ่งแวดล้อมของ โครงการ ดี คอนโด ศรีภ (ต่อ)

มาตรการป้องกันและแก้ไขผลกระทบสิ่งแวดล้อม	ผลการปฏิบัติตามมาตรการป้องกันและแก้ไขผลกระทบสิ่งแวดล้อม ช่วงดำเนินการ	ปัญหา อุปสรรค ที่ไม่สามารถปฏิบัติตามมาตรการและแนวทางแก้ไข	อ้างอิง
<p>3.คุณค่าการใช้ประโยชน์ของมนุษย์</p> <p>3.2 การควบคุมชุมชนสง (ต่อ)</p> <p>(4) จัดให้มีการจราจรที่ปลอดภัย โดยติดตั้งป้ายและทิศทางเดินรถเข้า - ออก ภายในพื้นที่โครงการ คอยอำนวยความสะดวก</p> <p>(5) ติดตั้งป้ายจำกัดความเร็วภายในพื้นที่โครงการ</p> <p>(6) การควบคุมการจราจรบริเวณทางเข้าออกพื้นที่โครงการ โดยจัดให้เจ้าหน้าที่รักษาความปลอดภัยคอยควบคุมดูแลและตรวจรถเข้า - ออกตลอดเวลา</p> <p>(7) จัดให้มีระบบไฟฟ้าส่องสว่าง บริเวณทางเข้า - ออกโครงการและทางจราจรให้เพียงพอ</p>	<p>- โครงการมีการติดตั้งป้ายแสดงทิศทางเดินรถเข้า-ออกภายในพื้นที่โครงการ และมีเจ้าหน้าที่รักษาความปลอดภัยคอยอำนวยความสะดวก</p> <p>- โครงการมีการติดตั้งป้ายจำกัดความเร็วของรถไว้ในโครงการ และมีเจ้าหน้าที่รักษาความปลอดภัยคอยตรวจสอบดูแลตลอดระยะเวลาที่เปิดดำเนินการ</p> <p>- พบโครงการมีการควบคุมการจราจรบริเวณทางเข้า - ออกพื้นที่โครงการ โดยจัดให้เจ้าหน้าที่รักษาความปลอดภัยคอยดูแลและตรวจรถเข้า - ออกตลอด 24 ชั่วโมง</p> <p>- โครงการมีการติดตั้งไฟฟ้าส่องสว่าง บริเวณทางเข้า-ออกโครงการ รวมถึงภายในโครงการ ซึ่งสว่างเพียงพอต่อการมองเห็น และสัญญาณภายในโครงการ</p>	<p>-</p> <p>-</p> <p>-</p> <p>-</p>	<p>รูปภาพที่ 2.6 ทางเข้า-ออกโครงการ</p> <p>รูปภาพที่ 2.20 ป้ายจำกัดความเร็ว</p> <p>รูปภาพที่ 2.2 เจ้าหน้าที่รักษาความปลอดภัย</p> <p>รูปภาพที่ 2.7 ไฟฟ้าส่องสว่าง</p>

ผลการดำเนินการตามมาตรการป้องกันและแก้ไขผลกระทบสิ่งแวดล้อมของโครงการ ดี คอนโด ศรีภ ในระยะดำเนินการ แสดงดังตารางที่ 2.1 ตารางที่ 2.1 แบบรายงานผลการปฏิบัติตามมาตรการป้องกัน และแก้ไขผลกระทบสิ่งแวดล้อมของ โครงการ ดี คอนโด ศรีภ (ต่อ)

มาตรการป้องกันและแก้ไขผลกระทบสิ่งแวดล้อม	ผลการปฏิบัติตามมาตรการป้องกันและแก้ไขผลกระทบสิ่งแวดล้อม ช่วงดำเนินการ	ปัญหา อุปสรรค ที่ไม่สามารถปฏิบัติตามมาตรการและแนวทางแก้ไข	อ้างอิง
<p>3.คุณค่าการใช้ประโยชน์ของมนุษย์</p> <p>3.2 การคมนาคมขนส่ง (ต่อ)</p> <p>(8) โครงการจัดให้มีที่จอดรถยนต์ จำนวน 172 คัน และที่จอดรถจักรยานยนต์ จำนวน 87 คัน ซึ่งมากกว่าจำนวนที่จอดรถยนต์ที่ต้องจัดให้ตามกฎหมายกระทรวง ฉบับที่ 7 (พ.ศ.2517) และเพียงพอต่อผู้พักอาศัยและการใช้บริการต่างๆ เพื่อเป็นการป้องกันไม่ให้เกิดของผู้พักอาศัยในโครงการจอดรถติดขวางเส้นทางจราจร</p> <p>(9) ห้ามจอดรถทุกชนิดบริเวณทางเข้า - ออกบนถนนสาธารณะ และบริเวณไหล่ทาง</p> <p>(10) ติดตั้งป้ายโครงการ ลูกศรแสดงทิศทางบริเวณเข้า - ออกโครงการ ที่สามารถมองเห็นได้ชัดเจนและในระยะทางที่ชะลอรถได้ทันก่อนเข้าสู่โครงการได้อย่างปลอดภัย</p>	<p>สิ่งแวดล้อม ช่วงดำเนินการ</p> <ul style="list-style-type: none"> - โครงการมีการจัดพื้นที่จอดรถไว้ตามที่กำหนดในมาตรการ และมีเจ้าหน้าที่รักษาความปลอดภัยคอยตรวจตรา และควบคุมการจราจรภายในโครงการ ตลอดระยะเวลาที่เปิดดำเนินการ - บริเวณพื้นที่ไหล่ทางของโครงการได้มีสัญลักษณ์เส้นขาว-แดง ห้ามจอดรถบริเวณนั้น - โครงการมีการติดตั้งป้ายโครงการ ซึ่งสามารถมองเห็นได้ชัดเจน บริเวณด้านหน้าโครงการ 	<p>-</p> <p>-</p> <p>-</p>	<p>รูปภาพที่ 2.4 พื้นที่จอดรถ</p> <p>รูปภาพที่ 2.6 ทางเข้า-ออกโครงการ</p> <p>รูปภาพที่ 2.39 ป้ายโครงการ</p>

รายงานผลการปฏิบัติตามมาตรการป้องกันและแก้ไขผลกระทบสิ่งแวดล้อมและมาตรการติดตามตรวจสอบคุณภาพสิ่งแวดล้อม

โครงการ ดี คอนโด ครีก

ระยะดำเนินการ ระหว่างเดือนกราคม - มิถุนายน 2567

ผลการดำเนินการตามมาตรการป้องกันและแก้ไขผลกระทบสิ่งแวดล้อมของโครงการ ดี คอนโด ครีก ในระยะดำเนินการ แสดงดังตารางที่ 2.1 ตารางที่ 2.1 แบบรายงานผลการปฏิบัติตามมาตรการป้องกัน และแก้ไขผลกระทบสิ่งแวดล้อมของ โครงการ ดี คอนโด ครีก (ต่อ)

มาตรการป้องกันและแก้ไขผลกระทบสิ่งแวดล้อม	ผลการปฏิบัติตามมาตรการป้องกันและแก้ไขผลกระทบสิ่งแวดล้อม ขั้ววงดำเนินการ	ปัญหา อุปสรรค ที่ไม่สามารถปฏิบัติ ตามมาตรการและแนวทางแก้ไข	อ้างอิง
<p>3.คุณค่าการใช้ประโยชน์ของมนุษย์</p> <p>3.3 การใช้น้ำ</p> <p>(1) จัดให้มีถังเก็บน้ำใต้ดิน ก่อนใช้เครื่องสูบน้ำ สูบขึ้นไปยัง ถังเก็บน้ำชั้นหลังคา รวมปริมาตรเก็บกักน้ำในโครงการ 564.58 ลูกบาศก์เมตร โครงการสามารถสำรองน้ำไว้ใช้ได้ประมาณ 1 วัน</p> <p>(2) จัดให้มีเจ้าหน้าที่คอยดูแลถังทำความสะอาดถังน้ำเป็นประจำทุก 6 เดือน</p> <p>(3) มีการรณรงค์ให้ร่วมกันประหยัดน้ำ และเลือกใช้สุขภัณฑ์ประหยัดน้ำ</p> <p>(4) ตรวจสอบการแจกจ่ายน้ำและเส้นท่อให้อยู่ในสภาพดีอยู่เสมอ หากพบว่ามีชำรุดให้แก้ไขทันที นอกจากนี้โครงการ จะหมั่นตรวจสอบระบบท่อน้ำ รวมถึงเครื่องสูบน้ำที่อาจชำรุด จนเป็นเหตุให้น้ำประปารั่วไหลได้ง่าย</p>	<p>ผลการปฏิบัติตามมาตรการป้องกันและแก้ไขผลกระทบสิ่งแวดล้อม ขั้ววงดำเนินการ</p> <ul style="list-style-type: none"> - โครงการมีการจัดเตรียมถังเก็บน้ำสำรองไว้ตามที่กำหนดใน มาตรการ ซึ่งเพียงพอต่อการสำรองน้ำไว้ใช้ในโครงการ - โครงการมีทีมช่างสำหรับถังทำความสะอาดถังเก็บน้ำเป็นประจำ 6 เดือน/ครั้ง ตลอดระยะเวลาที่เปิดดำเนินการ - โครงการได้จัดให้มีป้ายประชาสัมพันธ์ประหยัดน้ำ/ไฟ และเลือกใช้สุขภัณฑ์ประหยัดน้ำภายในโครงการ - โครงการมีทีมช่างคอยสำรวจตรวจสอบการแจกจ่ายน้ำเส้นท่อ รวมถึงเครื่องสูบน้ำ หากมีการชำรุดเสียหาย จะดำเนินการซ่อมแซมหรือเปลี่ยนใหม่โดยทันที 	<p>-</p> <p>-</p> <p>-</p> <p>-</p>	<p>-</p> <p>รูปภาพที่ 2.33 ถังเก็บน้ำสำรอง และการล้างถัง</p> <p>รูปภาพที่ 2.21 ป้ายรณรงค์ ประหยัดน้ำ/ไฟ</p> <p>รูปภาพที่ 2.40 สุขภัณฑ์ ประหยัดน้ำ</p> <p>รูปภาพที่ 2.53 การตรวจสอบ ท่อแจกจ่ายน้ำ</p>

ผลการดำเนินการตามมาตรการป้องกันและแก้ไขผลกระทบสิ่งแวดล้อมของโครงการ ดี คอนโด ศรีภ ในระยะดำเนินการ แสดงดังตารางที่ 2.1 ตารางที่ 2.1 แบบรายงานผลการปฏิบัติตามมาตรการป้องกัน และแก้ไขผลกระทบสิ่งแวดล้อมของ โครงการ ดี คอนโด ศรีภ (ต่อ)

มาตรการป้องกันและแก้ไขผลกระทบสิ่งแวดล้อม	ผลการปฏิบัติตามมาตรการป้องกันและแก้ไขผลกระทบสิ่งแวดล้อม ขวัญคำเนียรการ	ปัญหา อุปสรรค ที่ไม่สามารถปฏิบัติ ตามมาตรการและแนวทางแก้ไข	อ้างอิง
<p>3.คุณค่าการใช้ประโยชน์ของมนุษย์</p> <p>3.3 การใช้น้ำ (ต่อ)</p> <p>(5) จัดให้มีการล้างทำความสะอาดถังเก็บน้ำสำรองของโครงการ สำหรับถังเก็บน้ำใต้ดินและถังเก็บน้ำชั้นหลังคาจะมีช่องเปิด เพื่อให้เจ้าหน้าที่ลงไปทำความสะอาดได้ ส่วนถังเก็บน้ำ สำร็จรูปจะมีท่อสำหรับน้ำเข้าและท่อให้น้ำออก เพื่อให้เจ้าหน้าที่ล้างทำความสะอาดถังน้ำเป็นประจำทุกๆ 6 เดือน</p> <p>(6) จัดให้มีการทาเคลือบผิวโครงสร้างด้วยไฮโดรซีล วัสดุกันซึม ชนิดโพลีเอเธอร์ซีเมนต์ (Cement Base) เพื่อป้องกันการรั่วซึม การกัดกร่อนของผนังวัสดุ และการปนเปื้อนที่เกิดจาก ถังเก็บน้ำใต้ดิน</p> <p>(7) จัดให้มีเจ้าหน้าที่และวิศวกรผู้เชี่ยวชาญคอยดูแลตรวจสอบ การรั่วซึมของถังเก็บน้ำสำรองและถังบำบัดน้ำเสียของ โครงการเพื่อป้องกันการปนเปื้อน</p>	<p>- พบโครงการมีช่างคอยทำความสะอาดถังเก็บน้ำสำรองของโครงการ ทั้งถังเก็บน้ำใต้ดินและถังเก็บน้ำชั้นหลังคาเป็นประจำทุกๆ 6 เดือน</p> <p>- โครงการได้ปฏิบัติตามมาตรการที่กำหนด</p> <p>- พบโครงการมีช่างคอยตรวจสอบการรั่วซึมของถังเก็บน้ำสำรองและถังบำบัดน้ำเสียของโครงการอยู่ตลอดเวลาดำเนินการ</p>	-	<p>รูปภาพที่ 2.33 ถังเก็บน้ำสำรอง และการล้างถัง</p> <p>รูปภาพที่ 2.33 ถังเก็บน้ำสำรอง และการล้างถัง</p> <p>รูปภาพที่ 2.33 ถังเก็บน้ำสำรอง และการล้างถัง</p>

ผลการดำเนินการตามมาตรการป้องกันและแก้ไขผลกระทบสิ่งแวดล้อมของโครงการ ดี คอนโด ศรีภ ในระยะดำเนินการ แสดงดังตารางที่ 2.1
ตารางที่ 2.1 แบบรายงานผลการปฏิบัติตามมาตรการป้องกัน และแก้ไขผลกระทบสิ่งแวดล้อมของ โครงการ ดี คอนโด ศรีภ (ต่อ)

มาตรการป้องกันและแก้ไขผลกระทบสิ่งแวดล้อม	ผลการปฏิบัติตามมาตรการป้องกันและแก้ไขผลกระทบสิ่งแวดล้อม ช่วงดำเนินการ	ปัญหา อุปสรรค ที่ไม่สามารถปฏิบัติ ตามมาตรการและแนวทางแก้ไข	อ้างอิง
<p>3.คุณค่าการใช้ประโยชน์ของมนุษย์</p> <p>3.4 การระบายน้ำและป้องกันน้ำท่วม</p> <p>(1) จัดให้มีการท่อน้ำในเส้นท่อขนาดเส้นผ่านศูนย์กลาง 0.4 และ 0.6 ม. และความลาดเอียง 1:500 มีความยาวทั้งสิ้น 940 ม. โดยสามารถกักเก็บน้ำได้ 133.20 ลบ.ม. และควบคุมอัตราการไหลของน้ำไม่ให้มีค่าอัตราการระบายมากเกินไปกว่า ก่อนการพัฒนาโครงการโดยการเลือกใช้ท่อขนาดเส้นผ่านศูนย์กลาง 0.20 ม. ซึ่งสามารถควบคุมอัตราการระบายน้ำไม่ให้เกิน 0.094 ลบ.ม./ว</p> <p>(2) จัดให้มีการขุดลอกตะกอนในท่อระบายน้ำ รวมถึงบ่อบักน้ำ อย่างสม่ำเสมอ เพื่อให้การระบายน้ำในพื้นที่โครงการมีประสิทธิภาพตลอดเวลา</p> <p>(3) ออกแบบให้มีบ่อบักน้ำ และติดตั้งเกรงดักมูลฝอยบริเวณจุดระบายน้ำออกจากท่อระบายน้ำของโครงการ</p> <p>(4) จัดเจ้าหน้าที่คอยตรวจสอบดูแลรวบรวมระบบระบายน้ำของโครงการเป็นประจำ โดยเฉพาะช่วงฤดูฝน หากพบว่าชำรุดต้องทำการแก้ไขทันที</p>	<p>โครงการได้ปฏิบัติตามมาตรการที่กำหนด และมีทีมงานคอยตรวจสอบดูแลอยู่ตลอดระยะเวลาที่เปิดดำเนินการ</p> <p>- โครงการได้ปฏิบัติตามมาตรการที่กำหนด และมีทีมงานคอยตรวจสอบดูแล หากมีปริมาณตะกอนสะสมจำนวนมาก จะดำเนินการขุดลอกทันที</p> <p>- โครงการไม่ได้มีการติดตั้งเกรงดักมูลฝอยบริเวณระบายน้ำออกของโครงการซึ่งมีตะกอนสกปรกมูลฝอยบริเวณจุดน้ำเข้าเพื่อติดตั้งแต่ต้นก่อนมีการบำบัด</p> <p>- ทางโครงการมีช่างคอยตรวจสอบดูแลรวบรวมระบบระบายน้ำของโครงการหากพบว่ามีชำรุดจะทำการแก้ไขทันที</p>	<p>-</p> <p>-</p> <p>-</p> <p>-</p>	<p>-</p> <p>รูปภาพที่ 2.46 การขุดลอกตะกอนรางระบายน้ำ</p> <p>-</p> <p>-</p>

รายงานผลการปฏิบัติตามมาตรการป้องกันและแก้ไขผลกระทบสิ่งแวดล้อมและมาตรการติดตามตรวจสอบคุณภาพสิ่งแวดล้อม
โครงการ ดี คอนโด ศรีภ

ระยะดำเนินการ ระหว่างเดือนมกราคม - มิถุนายน 2567

ผลการดำเนินการตามมาตรการป้องกันและแก้ไขผลกระทบสิ่งแวดล้อมของโครงการ ดี คอนโด ศรีภ ในระยะดำเนินการ แสดงดังตารางที่ 2.1
ตารางที่ 2.1 แบบรายงานผลการปฏิบัติตามมาตรการป้องกัน และแก้ไขผลกระทบสิ่งแวดล้อมของ โครงการ ดี คอนโด ศรีภ (ต่อ)

มาตรการป้องกันและแก้ไขผลกระทบสิ่งแวดล้อม	ผลการปฏิบัติตามมาตรการป้องกันและแก้ไขผลกระทบสิ่งแวดล้อม ช่วงดำเนินการ	ปัญหา อุปสรรค ที่ไม่สามารถปฏิบัติ ตามมาตรการและแนวทางแก้ไข	อ้างอิง
<p>3.คุณค่าการใช้ประโยชน์ของมนุษย์</p> <p>3.5 การจัดการน้ำเสีย</p> <p>(1) โครงการจัดให้มีระบบบำบัดน้ำเสียทั้งหมดจากทุกกิจกรรมของโครงการ รวมถึงน้ำเสียจากห้องพักมูลฝอยรวมให้มีคุณภาพตามเกณฑ์มาตรฐานควบคุมการระบายน้ำทิ้งของเทศบาลเมืองกะทู้ (โดยมีข้อกำหนดค่า BOD ที่เข้าระบบบำบัดน้ำเสียรวมของเทศบาลเมืองกะทู้ ต้องไม่เกิน 100 มิลลิกรัม/ลิตร และปริมาณสารแขวนลอยที่เข้าระบบต้องไม่เกิน 85 มิลลิกรัม/ลิตร ตามที่เทศบาลเมืองกะทู้กำหนด) ก่อนปล่อยเข้าสู่ถังเก็บน้ำรดน้ำต้นไม้และนำมารดน้ำต้นไม้</p> <p>(2) จัดให้มีอุปกรณ์กำจัดละอองน้ำที่ออกจากกระบบบำบัดน้ำเสีย โดยจัดให้มีถังกำจัดละอองน้ำที่สามารถรองรับปริมาณอากาศเสียได้ประมาณ 260 ลูกบาศก์เมตร/ถัง จำนวน 8 ชุด ซึ่งเป็นระบบบำบัดชนิด Filter Scrubber</p> <p>(3) จัดให้มีบ่อดินสำหรับกำจัดก๊าซมีเทนขนาด 0.6 x 1.0 x 1.0 เมตร จำนวน 2 บ่อ, บ่อดินขนาด 0.8 x 1.0 x 1.0 เมตร จำนวน 1 บ่อ และบ่อดินขนาด 1.0 x 1.0 x 1.0 จำนวน 5 บ่อ รวมทั้งสิ้น 8 บ่อ สำหรับอัดก๊าซมีเทนลงไปโดยมีท่อให้ก๊าซมีเทนระเหยผ่านผิวดิน ฝังลึกลงไปจากดิน 1 เมตร</p>	<p>- โครงการมีระบบบำบัดน้ำเสียตามที่กำหนดไว้ในมาตรการ ซึ่งใช้สำหรับบำบัดน้ำเสียจากกิจกรรมภายในโครงการ ให้มีคุณภาพตามเกณฑ์มาตรฐานควบคุมการระบายน้ำทิ้งจากอาคารประเภท ก ก่อนปล่อยลงสู่แหล่งสาธารณะ</p> <p>- โครงการได้ปฏิบัติตามมาตรการที่กำหนด และมีทีมช่างคอยตรวจสอบดูแลอยู่ตลอดระยะเวลาที่เปิดดำเนินการ</p> <p>- โครงการได้ปฏิบัติตามมาตรการที่กำหนด และมีทีมช่างคอยตรวจสอบดูแลอยู่ตลอดระยะเวลาที่เปิดดำเนินการ</p>	-	<p>เอกสารแนบที่ 4 ผลการตรวจติดตามคุณภาพสิ่งแวดล้อมและแบบบันทึก ทส.1/2</p> <p>รูปภาพที่ 2.34 ระบบบำบัดน้ำเสีย</p> <p>รูปภาพที่ 2.34 ระบบบำบัดน้ำเสีย</p>

ผลการดำเนินการตามมาตรการป้องกันและแก้ไขผลกระทบสิ่งแวดล้อมของโครงการ ดี คอนโด ครีก ในระยะดำเนินการ แสดงดังตารางที่ 2.1

ตารางที่ 2.1 แบบรายงานผลการปฏิบัติตามมาตรการป้องกัน และแก้ไขผลกระทบสิ่งแวดล้อมของ โครงการ ดี คอนโด ครีก (ต่อ)

มาตรการป้องกันและแก้ไขผลกระทบสิ่งแวดล้อม	ผลการปฏิบัติตามมาตรการป้องกันและแก้ไขผลกระทบสิ่งแวดล้อม ช่วงดำเนินการ	ปัญหา อุปสรรค ที่ไม่สามารถปฏิบัติตามมาตรการและแนวทางแก้ไข	อ้างอิง
<p>3.คุณค่าการใช้ประโยชน์ของมนุษย์</p> <p>3.5 การจัดหาน้ำเสีย (ต่อ)</p> <p>(4) ติดตั้งมีเตอร์ระบบบำบัดน้ำเสียออกจากระบบไฟฟ้าส่วนอื่น เพื่อตรวจสอบและควบคุมการเดินระบบบำบัดน้ำเสียตลอดเวลา</p> <p>(5) จัดให้มีพนักงานนำตะแกรงดักเศษอาหารไปทิ้งทุกวัน และคอยดักกากไขมัน ออกจากถังดักไขมันทุกสัปดาห์ และล้างทำความสะอาดถังดักไขมันเป็นประจำทุก 6 เดือน</p> <p>(6) จัดให้มีการตรวจสอบและบำรุงรักษาระบบบำบัดน้ำเสีย เพื่อให้มีประสิทธิภาพในการบำบัดน้ำเสียเป็นไปตามที่ออกแบบไว้อยู่เสมอ รวมทั้งจัดให้มีการอบรมหรือให้ความรู้เกี่ยวกับระบบบำบัดน้ำเสียแก่เจ้าหน้าที่ที่ดูแลรับผิดชอบระบบบำบัดน้ำเสีย</p>	<p>ผลการปฏิบัติตามมาตรการป้องกันและแก้ไขผลกระทบสิ่งแวดล้อม ช่วงดำเนินการ</p> <ul style="list-style-type: none"> - โครงการได้มีการติดตั้งมีเตอร์ระบบบำบัดน้ำเสียแยกจากระบบไฟฟ้าส่วนอื่น ตามที่กำหนดไว้ในมาตรการ - โครงการมีช่างคอยดำเนินการตรวจสอบปริมาณของไขมันและกากตะกอน ตลอดระยะเวลาที่เปิดดำเนินการ และดำเนินการสูบน้ำมีไขมันปริมาณที่กำหนด - ทางโครงการมีการตรวจเช็คการทำงานของระบบบำบัดน้ำเสียอย่างต่อเนื่องโดยจัดทำรายงาน ทส.1 - ทส.2 และมีช่างคอยตรวจสอบและบำรุงรักษาระบบบำบัดน้ำเสีย เพื่อให้มีประสิทธิภาพและคุณภาพน้ำทิ้งหลังผ่านการบำบัดมีคุณภาพอยู่ในเกณฑ์ โดยทางโครงการได้มอบหมายให้บริษัท บีเค เนเจอร์ ทอรัลจำกัด เป็นผู้วิเคราะห์คุณภาพน้ำทุกเดือนตลอดเดือนระยะเวลาดำเนินการ 	<p>-</p> <p>-</p> <p>-</p>	<p>รูปภาพที่ 2.35 มีเตอร์ระบบบำบัดน้ำเสีย</p> <p>-</p> <p>เอกสารแนบที่ 4 ผลการตรวจติดตามคุณภาพสิ่งแวดล้อมและแบบบันทึก ทส.1/2</p> <p>เอกสารแนบที่ 11 รายงานการตรวจสอบระบบบำบัดน้ำเสีย</p>

ผลการดำเนินการตามมาตรการป้องกันและแก้ไขผลกระทบสิ่งแวดล้อมของโครงการ ดี คอนโด ศรีภ ในระยะดำเนินการ แสดงดังตารางที่ 2.1 ตารางที่ 2.1 แบบรายงานผลการปฏิบัติตามมาตรการป้องกัน และแก้ไขผลกระทบสิ่งแวดล้อมของ โครงการ ดี คอนโด ศรีภ (ต่อ)

มาตรการป้องกันและแก้ไขผลกระทบสิ่งแวดล้อม	ผลการปฏิบัติตามมาตรการป้องกันและแก้ไขผลกระทบสิ่งแวดล้อม ช่วงดำเนินการ	ปัญหา อุปสรรค ที่ไม่สามารถปฏิบัติ ตามมาตรการและแนวทางแก้ไข	อ้างอิง
<p>3. คุณค่าการใช้ประโยชน์ของมนุษย์</p> <p>3.5 การจัดการน้ำเสีย (ต่อ)</p> <p>(7) จัดให้มีเจ้าหน้าที่ที่มีความรู้ความชำนาญในด้าน การบำบัดน้ำเสีย ดูแลระบบบำบัดน้ำเสียภายในโครงการ</p> <p>(8) สืบตะกอนจากถังเก็บตะกอนอย่างสม่ำเสมอโดยติดต่อกันติดต่อกัน</p> <p>(9) สิ่งปฏิกูลของเทศบาลเมืองกะทู้ให้เข้ามาดำเนินการ โดยเป็นไม้ยืน</p> <p>โครงการจะมีการปลูกต้นไม้โดยรอบโครงการ โดยเป็นไม้ยืนต้นประมาณ 99 ต้น เพื่อช่วยในการดูดซับปริมาณก๊าซที่เกิดขึ้นจากระบบบำบัดน้ำเสีย</p>	<p>ผลการปฏิบัติตามมาตรการป้องกันและแก้ไขผลกระทบสิ่งแวดล้อม ช่วงดำเนินการ</p> <ul style="list-style-type: none"> - โครงการมีช่างที่มีความรู้ ความชำนาญ คอยตรวจสอบดูแลระบบบำบัดน้ำเสียให้มีประสิทธิภาพในการบำบัดน้ำเสียตลอดระยะเวลาที่เปิดดำเนินการ - ทางโครงการมีการสูบน้ำตะกอนอย่างสม่ำเสมอ เมื่อจำนวนตะกอนถึงปริมาณที่กำหนด จะดำเนินการจัดจ้างบริษัทเอกชน เข้ามาดำเนินการ - โครงการมีการปลูกต้นไม้ และจัดพื้นที่สีเขียวไว้ตามที่กำหนดในมาตรการปลูกต้นไม้ และมีคนสวนคอยดูแล อยู่ตลอดเวลาที่เปิดดำเนินการ 	<ul style="list-style-type: none"> - - - 	<p>เอกสารแนบที่ 4 ผลการตรวจติดตามคุณภาพสิ่งแวดล้อมและแบบบันทึก พส.1/2</p> <p>-</p> <p>รูปภาพที่ 2.1 พื้นที่สีเขียวและงานสวน</p>

ผลการดำเนินการตามมาตรการป้องกันและแก้ไขผลกระทบสิ่งแวดล้อมของโครงการ ดี คอนโด ครีก ในระยะดำเนินการ แสดงดังตารางที่ 2.1 ตารางที่ 2.1 แบบรายงานผลการปฏิบัติตามมาตรการป้องกัน และแก้ไขผลกระทบสิ่งแวดล้อมของ โครงการ ดี คอนโด ครีก (ต่อ)

มาตรการป้องกันและแก้ไขผลกระทบสิ่งแวดล้อม	ผลการปฏิบัติตามมาตรการป้องกันและแก้ไขผลกระทบสิ่งแวดล้อม ช่วงดำเนินการ	ปัญหา อุปสรรค ที่ไม่สามารถปฏิบัติตามมาตรการและแนวทางแก้ไข	อ้างอิง
<p>3.คุณค่าการใช้ประโยชน์ของมนุษย์</p> <p>3.6 การจัดกาขยะมูลฝอย</p> <p>(1) จัดให้มีถังขยะขนาด 120 ลิตร จำนวน 4 ถัง/ห้อง แยกเป็น ขยะเปียก ขยะแห้ง ขยะรีไซเคิล และขยะอันตราย ภายในห้องพักขยะดังกล่าว ส่วนในห้องสำนักงานนิติบุคคล จัดให้มีถังขยะย่อยขนาด 50 ลิตร จำนวน 4 ถัง แยกเป็นขยะเปียก ขยะแห้ง ขยะอันตราย และขยะรีไซเคิล และในห้องน้ำรวมจะจัดให้มีถังขยะขนาด 10 ลิตร จำนวน 1 ถัง/ห้อง</p> <p>(2) จัดให้มีห้องพักขยะรวม แยกเป็นห้องพักขยะเปียก ขยะแห้ง/ขยะรีไซเคิล และขยะอันตราย ซึ่งสามารถรับขยะมูลฝอยของโครงการได้มากที่สุดประมาณ 4 วัน โดยจะมีรถเก็บขนขยะมูลฝอยจากเทศบาลเมืองกะทู้เข้ามาเก็บขนทุกวัน</p> <p>(3) กวดขันให้พนักงานทำความสะอาดประจำโครงการรวบรวมขยะมูลฝอยภายในห้องพักขยะแต่ละชั้นทุกอาคาร อย่างน้อยวันละ 1 ครั้ง บรรจุลงในถังขยะพร้อมมัดปากถุงให้เรียบร้อย ก่อนนำไปรวบรวมไว้ที่ห้องพักขยะรวมของโครงการ</p>	<p>- โครงการมีการจัดเตรียมถังรับมูลฝอย ไว้ตามที่กำหนด ในมาตรการไว้ตามจุดต่างๆ ภายในโครงการ ซึ่งเพียงพอต่อการรองรับรับมูลฝอยในแต่ละวัน</p> <p>- โครงการมีห้องพักขยะรวมตามที่กำหนดไว้ในมาตรการเพื่อรองรับขยะเปียก และขยะแห้ง/ขยะรีไซเคิล/ขยะอันตราย และใช้บริการเทศบาลเมืองกะทู้ ในการเก็บขนมูลฝอยทั้งหมดของโครงการ</p> <p>- โครงการมีแม่บ้านทำหน้าที่รวบรวมมูลฝอยภายในห้องพักขยะแต่ละชั้นไปยังห้องพักขยะรวมของโครงการอย่างน้อยวันละ 1 ครั้ง ตลอดจนระยะเวลาที่เปิดดำเนินการ</p>	-	<p>รูปภาพที่ 2.8 ถึงขยะภายในโครงการ</p> <p>รูปภาพที่ 2.9 ห้องพักขยะรวม และการทำความสะอาดเอกสารแนบที่ 12 ใบเสร็จมูลฝอย</p>

ผลการดำเนินการตามมาตรการป้องกันและแก้ไขผลกระทบสิ่งแวดล้อมของโครงการ ดี คอนโด ศรีภ ในระยะดำเนินการ แสดงดังตารางที่ 2.1

ตารางที่ 2.1 แบบรายงานผลการปฏิบัติตามมาตรการป้องกัน และแก้ไขผลกระทบสิ่งแวดล้อมของ โครงการ ดี คอนโด ศรีภ (ต่อ)

มาตรการป้องกันและแก้ไขผลกระทบสิ่งแวดล้อม	ผลการปฏิบัติตามมาตรการป้องกันและแก้ไขผลกระทบสิ่งแวดล้อม ช่วงดำเนินการ	ปัญหา อุปสรรค ที่ไม่สามารถปฏิบัติตามมาตรการและแนวทางแก้ไข	อ้างอิง
<p>3.คุณค่าการใช้ประโยชน์ของมนุษย์</p> <p>3.6 การจัดทนายผลกระทบ (ต่อ)</p> <p>(4) ทำความสะอาดที่พักขยะรวมทุกครั้งหลังจากเก็บขยะ เพื่อป้องกันกลิ่นรบกวน และนำเสียที่เกิดจากการทำความสะอาดห้องพักขยะรวมจะรวบรวมเข้าสู่ระบบบำบัดน้ำเสียสำเร็จรูปของโครงการเพื่อทำการบำบัดต่อไป</p> <p>(5) การเก็บแยกขยะเปียก ขยะแห้ง ให้กระทำตรงแหล่งเก็บขยะ ไม่ควรให้เก็บรวบรวมและนำมาแยกภายหลัง</p> <p>(6) รณรงค์ให้ผู้เข้าพักทั้งขยะลงถึงร่องรับมูลฝอยที่ทางโครงการจัดเตรียมให้เท่านั้น โดยแยกเป็นขยะเปียก ขยะแห้ง และขยะรีไซเคิล</p> <p>(7) ระบบห้องพักขยะจะต้องเป็นระบบปิด</p> <p>(8) ติดตั้งป้ายบอกระยะเวลาในการเก็บขนมูลฝอยไว้ที่ด้านหน้าห้องพักขยะแต่ละชั้น และห้องพักขยะรวม ให้เห็นได้อย่างชัดเจน</p>	<p>สิ่งแวดล้อม ช่วงดำเนินการ</p> <p>- โครงการมีแผนทำความสะอาดห้องพักขยะรวมทุกครั้งหลังจากมีการเก็บขนมูลฝอย ซึ่งนำเสียทั้งหมดจากการล้างห้องพักขยะจะถูกรวบรวมเข้าสู่ระบบบำบัดน้ำเสียรวมของโครงการ</p> <p>- โครงการได้ให้แม่บ้านเก็บแยกขยะแต่ละประเภทก่อนนำไปรวบรวมทิ้งอีกครั้ง</p> <p>- โครงการได้ปฏิบัติตามมาตรการที่กำหนด โดยมีการจัดเตรียมถังขยะประเภทต่างๆ ไว้ ภายในโครงการ และมีแม่บ้านคอยตรวจสอบดูแลการรองรับมูลฝอย ตลอดระยะเวลาที่เปิดดำเนินการ</p> <p>- ห้องขยะภายในโครงการเป็นระบบปิด</p> <p>- พบโครงการได้ติดป้ายบอกเวลาการเก็บขนมูลฝอยบริเวณหน้าห้องพักขยะ</p>	<p>-</p> <p>-</p> <p>-</p> <p>-</p> <p>-</p>	<p>รูปภาพที่ 2.9 ห้องพักขยะรวม และการทำความสะอาด</p> <p>รูปภาพที่ 2.22 ป้ายรณรงค์ให้ทิ้งขยะลงถัง</p> <p>รูปภาพที่ 2.9 ห้องพักขยะรวม และการทำความสะอาด</p> <p>รูปภาพที่ 2.23 ป้ายบอกเวลาเก็บขนมูลฝอย</p>

ผลการดำเนินการตามมาตรการป้องกันและแก้ไขผลกระทบสิ่งแวดล้อมของโครงการ ดี คอนโด ครีก ในระยะดำเนินการ แสดงดังตารางที่ 2.1 ตารางที่ 2.1 แบบรายงานผลการปฏิบัติตามมาตรการป้องกัน และแก้ไขผลกระทบสิ่งแวดล้อมของ โครงการ ดี คอนโด ครีก (ต่อ)

มาตรการป้องกันและแก้ไขผลกระทบสิ่งแวดล้อม	ผลการปฏิบัติตามมาตรการป้องกันและแก้ไขผลกระทบสิ่งแวดล้อม ช่วงดำเนินการ	ปัญหา อุปสรรค ที่ไม่สามารถปฏิบัติตามมาตรการและแนวทางแก้ไข	อ้างอิง
<p>3.7 ไฟฟ้า</p> <p>(1) ติดตั้งหม้อแปลงไฟฟ้าขนาด 800 KVA จำนวน 1 ชุด/อาคาร สำหรับอาคาร A, B และ D และขนาด 630 KVA จำนวน 1 ชุด สำหรับอาคาร C</p> <p>(2) ติดตั้ง Circuit Breaker ด้านแรงดันต่ำ ขนาด 500AT/630AF สำหรับอาคาร A, B และ D และขนาด 350AT/ 400AF สำหรับอาคาร C ซึ่งทำหน้าที่ตัดกระแสไฟฟ้าที่มีค่าสูงจากการรั่ววงจรได้</p> <p>(3) การติดตั้งหม้อแปลงไฟฟ้าต้องได้ข้อกำหนดตามมาตรฐาน การติดตั้งทางไฟฟ้าสำหรับประเทศไทย พ.ศ.2545 เช่น บริเวณหม้อแปลงต้องมีรั้วล้อมรอบ ระยะห่างระหว่างหม้อแปลงกับรั้วต้องไม่น้อยกว่า 1.00 เมตร ระหว่างโครงสร้างอื่นไม่น้อยกว่า 1.80 เมตร และระยะห่างระหว่างหม้อแปลงแต่ละตู้ต้องไม่น้อยกว่า 60 เซนติเมตร เป็นต้น</p> <p>(4) หม้อแปลงต้องอยู่ในสถานที่ซึ่งบุคคลที่มีหน้าที่เกี่ยวข้อง เข้าถึงได้โดยสะดวก เพื่อทำการตรวจสอบและบำรุงรักษาให้อยู่ในสภาพดีอยู่เสมอ และต้องจัดให้มีการระบายอากาศอย่างเพียงพอกับการใช้งาน</p>	<p>สิ่งแวดล้อม ช่วงดำเนินการ</p> <p>- โครงการได้ติดตั้งหม้อแปลงไฟฟ้าตามมาตรการกำหนด</p> <p>- โครงการได้ติดตั้ง Circuit Breaker ไว้ภายในโครงการ</p> <p>- โครงการมีการติดตั้งหม้อแปลงไฟฟ้าตามมาตรฐานการติดตั้งทางไฟฟ้าสำหรับประเทศไทย พ.ศ. 2545 ตั้งแต่ระยะก่อสร้าง</p> <p>- หม้อแปลงไฟฟ้าของโครงการ ตั้งอยู่ในสถานที่ที่สะดวกต่อการตรวจสอบและซ่อมบำรุง และมีการตรวจสอบดูแลอยู่ตลอดระยะเวลาที่เปิดดำเนินการ</p>	<p>-</p> <p>-</p> <p>-</p> <p>-</p>	<p>รูปภาพที่ 2.38 หม้อแปลงไฟฟ้า</p> <p>รูปภาพที่ 2.36 Circuit Breaker</p> <p>รูปภาพที่ 2.38 หม้อแปลงไฟฟ้า</p> <p>รูปภาพที่ 2.38 หม้อแปลงไฟฟ้า เอกสารแนบที่ 13 บันทึกการตรวจสอบหม้อแปลงไฟฟ้า</p>

รายงานผลการปฏิบัติตามมาตรการป้องกันและแก้ไขผลกระทบสิ่งแวดล้อมและมาตรการติดตามตรวจสอบคุณภาพสิ่งแวดล้อม

โครงการ ดี คอนโด ศรีภ

ระยะดำเนินการ ระหว่างเดือนมกราคม - มิถุนายน 2567

ผลการดำเนินการตามมาตรการป้องกันและแก้ไขผลกระทบสิ่งแวดล้อมของโครงการ ดี คอนโด ศรีภ ในระยะดำเนินการ แสดงดังตารางที่ 2.1 ตารางที่ 2.1 แบบรายงานผลการปฏิบัติตามมาตรการป้องกัน และแก้ไขผลกระทบสิ่งแวดล้อมของ โครงการ ดี คอนโด ศรีภ (ต่อ)

มาตรการป้องกันและแก้ไขผลกระทบสิ่งแวดล้อม	ผลการปฏิบัติตามมาตรการป้องกันและแก้ไขผลกระทบสิ่งแวดล้อม ชั่วคราวเป็นการ	ปัญหา อุปสรรค ที่ไม่สามารถปฏิบัติ ตามมาตรการและแนวทางแก้ไข	อ้างอิง
3.7 ไฟฟ้า (ต่อ) (1) ต้องมีแผนบำรุงหรือสัญลักษณ์เตือนให้ระวังอันตรายจาก ไฟฟ้าแรงสูงติดตั้งไว้ในบริเวณที่เห็นได้ชัดเจน (2) ออกแบบอาคารให้เป็นไปตามกฎกระทรวงกำหนดประเภท หรือขนาดของอาคาร และมาตรฐานหลักเกณฑ์และวิธีการ ในการออกแบบอาคารเพื่อการอนุรักษ์พลังงาน พ.ศ.2552 (3) เปิดไฟฟ้าส่วนกลางระหว่างเวลา 18.00-06.00 น. (4) เลือกใช้ไฟฟ้าส่องสว่างและอุปกรณ์ไฟฟ้าต่าง ๆ ส่วนกลาง แบบประหยัดพลังงาน และดูแลเรื่องการเปิดไฟส่องสว่าง เวลากลางคืน ไม่ให้บริเวณผู้ที่อยู่อาศัยยักยัดเสีย (5) บำรุงรักษาอุปกรณ์ระบบไฟฟ้าส่วนกลางเพื่อรักษาระดับการใช้ไฟฟ้าให้ต่ำ (6) ตรวจสอบและซ่อมบำรุงระบบไฟฟ้าส่วนกลางภายใน โครงการให้อยู่สภาพดีอยู่เสมอ (7) อบรมเจ้าหน้าที่ทุกคนให้ตระหนักในเรื่องการประหยัด พลังงานเป็นประจำ (8) รมรงคให้ผูพักอาศัยใช้ไฟฟ้าอย่างประหยัด (9) จัดเจ้าหน้าที่หมั่นทำความสะอาดไฟ และโคมไฟ ส่วนกลางอยู่เสมอ เพราะฝุ่นละอองที่เกาะหลอดไฟจะทำให้ แสงสว่างลดน้อยลง	- พบโครงการได้ติดตั้งป้ายระวังอันตรายจากไฟฟ้าแรงสูง บริเวณหม้อแปลงไฟฟ้า - โครงการมีการออกแบบอาคารไว้ตามที่กำหนดใน มาตรการตั้งระยะดำเนินการก่อสร้าง - โครงการได้ปฏิบัติตามมาตรการที่กำหนด - โครงการมีการใช้อุปกรณ์ไฟฟ้าส่องสว่างและอุปกรณ์ ไฟฟ้าต่างๆ แบบประหยัดพลังงานและมีเจ้าหน้าที่คอย ควบคุมดูแลเรื่องการเปิดไฟส่องสว่างเวลากลางคืน - โครงการมีช่างคอยดำเนินการตรวจสอบและซ่อมบำรุง อุปกรณ์ไฟฟ้าเพื่อให้ทำงานได้อย่างมีประสิทธิภาพ ตลอด ระยะเวลาที่เปิดดำเนินการ	-	รูปภาพที่ 2.38 หม้อแปลง ไฟฟ้า รูปภาพที่ 2.10 รูปแบบอาคาร ของโครงการ รูปภาพที่ 2.7 ไฟฟ้าส่องสว่าง รูปภาพที่ 2.37 งานซ่อมบำรุง
	- โครงการได้มีการอบรมเรื่องการประหยัดพลังงานให้แก่ เจ้าหน้าที่เมื่อมีการประชุม - โครงการได้มีการติดป้ายรณรงค์การประหยัดพลังงาน - โครงการมีช่างคอยดำเนินการตรวจสอบและซ่อมบำรุง อุปกรณ์ไฟฟ้าเพื่อให้ทำงานได้อย่างมีประสิทธิภาพ ตลอด ระยะเวลาที่เปิดดำเนินการ	-	รูปภาพที่ 2.21 ป้ายรณรงค์ ประหยัดน้ำ/ไฟ รูปภาพที่ 2.48 การประชุม ภายใน รูปภาพที่ 2.49 การทำความสะอาดหลอดไฟ/โคมไฟ

รายงานผลการปฏิบัติตามมาตรการป้องกันและแก้ไขผลกระทบสิ่งแวดล้อมและมาตรการติดตามตรวจสอบคุณภาพสิ่งแวดล้อม

โครงการ ดี คอนโด ศรีภ

ระยะดำเนินการ ระหว่างเดือนมกราคม - มิถุนายน 2567

ผลการดำเนินการตามมาตรการป้องกันและแก้ไขผลกระทบสิ่งแวดล้อมของโครงการ ดี คอนโด ศรีภ ในระยะดำเนินการ แสดงดังตารางที่ 2.1 ตารางที่ 2.1 แบบรายงานผลการปฏิบัติตามมาตรการป้องกัน และแก้ไขผลกระทบสิ่งแวดล้อมของ โครงการ ดี คอนโด ศรีภ (ต่อ)

มาตรการป้องกันและแก้ไขผลกระทบสิ่งแวดล้อม	ผลการปฏิบัติตามมาตรการป้องกันและแก้ไขผลกระทบสิ่งแวดล้อม ช่วงดำเนินการ	ปัญหา อุปสรรค ที่ไม่สามารถปฏิบัติตามมาตรการและแนวทางแก้ไข	อ้างอิง
<p>3.7 ไฟฟ้า (ต่อ)</p> <p>การอนุรักษ์พลังงานไฟฟ้าสำหรับระบบปรับอากาศ</p> <p>(1) ปลุกต้นไม้ภายในโครงการให้มากที่สุด เพื่อเพิ่มร่มเงาให้กับตัวอาคารและช่วยลดอุณหภูมิที่เกิดจากเครื่องปรับอากาศ</p> <p>(2) ออกแบบอาคารให้หันหน้าไปทางทิศเหนือได้ เพื่อหลีกเลี่ยงไม่ให้แสงแดดเข้าสู่อาคาร</p> <p>(3) เลือกใช้สีอ่อนหรือสีที่ไม่ดูดรังสีความร้อนในการทาสีผนังภายนอกอาคารหรือห้องที่มีระบบปรับอากาศ เพื่อช่วยการสะท้อนของแสงแดดที่ดี และลดการสะสมความร้อนของผนังอาคาร</p> <p>(4) เลือกใช้สีสะท้อนแสง สีกันความร้อน หรือกระเบื้องสีอ่อนสำหรับหลังคาของอาคาร เพื่อลดการดูดกลืนความร้อน</p> <p>(5) เลือกใช้วัสดุอุปกรณ์ในการก่อสร้างที่กันความร้อนได้ดีหรือติดตั้งฉนวนกันความร้อน ตั้งแต่หลังคาจนถึงผนัง เพื่อป้องกันความร้อนและลดการนำพาความร้อนผ่านผนังอาคาร เช่น ติดตั้งฉนวนกันความร้อนเหนือฝ้าเพดานหรือใต้หลังคา เป็นต้น</p>	<p>ผลกระทบจากการป้องกันและแก้ไขผลกระทบสิ่งแวดล้อม</p> <ul style="list-style-type: none"> - พบทางโครงการมีการปลูกต้นไม้ และจัดพื้นที่สีเขียวไว้โดยรอบบริเวณโครงการ รวมถึงมีคนสวนคอยดูแลรักษา ตลอดระยะเวลาดำเนินการ - โครงการได้ออกแบบตั้งแต่ระยะก่อสร้าง - โครงการได้เลือกใช้สีสว่างลดความร้อนจากผนัง - โครงการมีการเลือกใช้วัสดุอุปกรณ์ในการก่อสร้างอาคารตามที่กำหนดไว้เ็นมาตรการตั้งแต่ระยะก่อสร้าง 	<p>-</p> <p>-</p> <p>-</p> <p>-</p>	<p>รูปภาพที่ 2.1 พื้นที่สีเขียวและงานสวน</p> <p>รูปภาพที่ 2.10 รูปแบบอาคารของโครงการ</p> <p>รูปภาพที่ 2.10 รูปแบบอาคารของโครงการ</p> <p>รูปภาพที่ 2.10 รูปแบบอาคารของโครงการ</p>

ผลการดำเนินการตามมาตรการป้องกันและแก้ไขผลกระทบสิ่งแวดล้อมของโครงการ ดี คอนโด ศรีภ ในระยะดำเนินการ แสดงดังตารางที่ 2.1 ตารางที่ 2.1 แบบบรรยายงานผลการปฏิบัติตามมาตรการป้องกัน และแก้ไขผลกระทบสิ่งแวดล้อมของ โครงการ ดี คอนโด ศรีภ (ต่อ)

มาตรการป้องกันและแก้ไขผลกระทบสิ่งแวดล้อม	ผลการปฏิบัติตามมาตรการป้องกันและแก้ไขผลกระทบสิ่งแวดล้อม ช่วงดำเนินการ	ปัญหา อุปสรรค ที่ไม่สามารถปฏิบัติ ตามมาตรการและแนวทางแก้ไข	อ้างอิง
<p>3.6 ไฟฟ้า (ต่อ)</p> <p>การอนุรักษ์พลังงานไฟฟ้าสำหรับระบบปรับอากาศ(ต่อ)</p> <p>(6) เลือกใช้เครื่องปรับอากาศประสิทธิภาพสูงและประหยัดพลังงาน</p> <p>(7) ติดตั้งชุดระบายความร้อน ไว้ในบริเวณที่โปร่งโล่ง เพื่อให้ อากาศภายนอกหมุนเวียนได้สะดวก</p> <p>(8) ปรับระดับอุณหภูมิเครื่องปรับอากาศบริเวณพื้นที่ส่วนกลาง ของโครงการให้เหมาะสมโดยประมาณ 25-26 องศาเซลเซียส</p> <p>(9) หมั่นตรวจเช็คระบบทั่วไปของเครื่องปรับอากาศบริเวณพื้นที่ ส่วนกลางของโครงการ</p> <p>(10) ตรวจสอบช่องระบายอากาศบริเวณพื้นที่ส่วนกลางของ โครงการไม่ให้มีสิ่งกีดขวางทางระบายอากาศ</p>	<p>โครงการได้เลือกใช้ผลิตภัณฑ์อุปกรณ์ไฟฟ้าที่ประหยัด พลังงานและมีประสิทธิภาพ</p> <p>- บริเวณพื้นที่ส่วนกลางมีลักษณะเป็นอาคารเปิดโล่ง สามารถระบายอากาศได้ดี</p> <p>- โครงการมีการรณรงค์ให้ปรับระดับอุณหภูมิ เครื่องปรับอากาศบริเวณพื้นที่ส่วนกลางของโครงการ อยู่ที่ 25-26 องศาเซลเซียส</p> <p>- โครงการมีช่างคอยตรวจเช็คระบบของเครื่องปรับอากาศบริเวณพื้นที่ส่วนกลางของโครงการตลอดเดือน ระยะเวลาดำเนินการ</p> <p>- บริเวณพื้นที่ส่วนกลางมีลักษณะเป็นอาคารเปิดโล่ง สามารถระบายอากาศได้ดี</p>	<p>-</p> <p>-</p> <p>-</p> <p>-</p> <p>-</p>	<p>รูปภาพที่ 2.11 เครื่องปรับอากาศภายในโครงการ</p> <p>รูปภาพที่ 2.16 การระบาย อากาศ</p> <p>รูปภาพที่ 2.11 เครื่องปรับอากาศภายในโครงการ</p> <p>รูปภาพที่ 2.16 การระบาย อากาศ</p>

ผลการดำเนินการตามมาตรการป้องกันและแก้ไขผลกระทบสิ่งแวดล้อมของโครงการ ดี คอนโด ศรีภ ในระยะดำเนินการ แสดงดังตารางที่ 2.1 ตารางที่ 2.1 แบบรายงานผลการปฏิบัติตามมาตรการป้องกัน และแก้ไขผลกระทบสิ่งแวดล้อมของ โครงการ ดี คอนโด ศรีภ (ต่อ)

มาตรการป้องกันและแก้ไขผลกระทบสิ่งแวดล้อม	ผลการปฏิบัติตามมาตรการป้องกันและแก้ไขผลกระทบสิ่งแวดล้อม ช่วงดำเนินการ	ปัญหา อุปสรรค ที่ไม่สามารถปฏิบัติตามมาตรการและแนวทางแก้ไข	อ้างอิง
3.7 ไฟฟ้า (ต่อ) การอนุรักษ์ไฟฟ้าสำหรับเครื่องทำน้ำอุ่น (1) ติดตั้งเครื่องที่มีประสิทธิภาพสูง และมีขนาดที่เหมาะสมกับการใช้งาน (2) เลือกใช้หัวฝักบัวชนิดประหยัดน้ำ (Water Efficient Showerhead) เพราะประหยัดน้ำกว่าหัวฝักบัวธรรมดา 25-75% (3) เลือกใช้เครื่องทำน้ำอุ่นที่มีฉนวนภายในตัวเครื่อง และมีฉนวนหุ้ม เพราะสามารถลดการใช้พลังงานได้ 10-20% การอนุรักษ์พลังงานสำหรับระบบไฟฟ้าส่องสว่าง (1) โคมไฟฟลูออเรสเซนต์ทั้งหมดกำหนดให้ใช้ Electronic Ballast (2) โคมไฟ Down Light กำหนดให้ใช้เป็นหลอดCompact Fluorescent With Electronic Ballast (3) ค่าความสว่างในแต่ละพื้นที่ใช้สอย กำหนดให้ค่าวัด/ตารางเมตร ต้องไม่เกิน 12วัตต์/ตารางเมตร	- โครงการได้เลือกใช้ผลิตภัณฑ์อุปกรณ์ไฟฟ้าที่ประหยัดพลังงานและมีประสิทธิภาพ	-	-
	- พบโคมไฟฟลูออเรสเซนต์ทั้งหมดภายในโครงการเป็นแบบ Electronic Ballast - พบโคมไฟ Down Light ทั้งหมดภายในโครงการเป็นหลอด Compact Fluorescent With Electronic Ballast - โครงการได้มีการกำหนดค่าความสว่างของแต่ละพื้นที่ใช้สอยไว้ตามมาตรการ	-	รูปภาพที่ 2.7 ไฟฟ้าส่องสว่าง รูปภาพที่ 2.7 ไฟฟ้าส่องสว่าง รูปภาพที่ 2.7 ไฟฟ้าส่องสว่าง

ผลการดำเนินการตามมาตรการป้องกันและแก้ไขผลกระทบสิ่งแวดล้อมของโครงการ ดี คอนโด ครีก ในระยะดำเนินการ แสดงดังตารางที่ 2.1 ตารางที่ 2.1 แบบรายงานผลการปฏิบัติตามมาตรการป้องกัน และแก้ไขผลกระทบสิ่งแวดล้อมของ โครงการ ดี คอนโด ครีก (ต่อ)

มาตรการป้องกันและแก้ไขผลกระทบสิ่งแวดล้อม	ผลการปฏิบัติตามมาตรการป้องกันและแก้ไขผลกระทบสิ่งแวดล้อม ช่วงดำเนินการ	ปัญหา อุปสรรค ที่ไม่สามารถปฏิบัติ ตามมาตรการและแนวทางแก้ไข	อ้างอิง
3.7 ไฟฟ้า (ต่อ) (5) การควบคุมไฟฟ้าแสงสว่างในพื้นที่ส่วนกลาง ทางเดิน กำหนดให้ใช้การควบคุม เปิดปิด แบบ 2 ทาง (Lighting Control System) แทนการใช้ปลั๊กสวิตช์ชนิดแกนเหล็กแบบธรรมดา (6) เลือกใช้หม้อแปลงไฟฟ้าชนิดกำลังให้สูญเสียต่ำ (Low Loss) โดยกำหนดให้ค่า Total Loss ของหม้อแปลงต้องไม่เกิน 1-2 เปอร์เซ็นต์ (การไฟฟ้ากำหนด 1.5 เปอร์เซ็นต์) (7) ติดตั้งสวิตช์ควบคุมอุปกรณ์ไฟฟ้าแสงสว่าง หมั่นตรวจสอบอุปกรณ์แสงสว่างไฟฟ้า 1 จุด (8) หมั่นดูแลความสะอาดเรื่องฝุ่นละอองหรือบำรุงรักษาอุปกรณ์ ไฟฟ้าแสงสว่างบริเวณพื้นที่ส่วนกลางอย่างสม่ำเสมอ เพื่อให้แสงสว่างได้อย่างเต็มประสิทธิภาพ (9) ในการติดตั้งระบบไฟฟ้าให้เลือกใช้ปลั๊กสวิตช์อิเล็กทรอนิกส์ซึ่งจะสูญเสียพลังงานประมาณ 1-2 วัตต์ และมีอายุการใช้งานนานขึ้น เป็น 2 เท่าแทนการใช้ปลั๊กสวิตช์ชนิดแกนเหล็กแบบธรรมดาที่สูญเสียพลังงานประมาณ 10 วัตต์ (10) กำหนดให้มีชุด Capacitor Bank ที่ตู้ MDB ของโครงการเพื่อปรับปรุงค่า Power Factor ให้มีค่ากว่า 0.9	- โครงการมีการควบคุมไฟฟ้าส่องสว่างในพื้นที่ส่วนกลาง ทางเดิน แบบ 2 ทาง (Lighting Control System) แทนการใช้ปลั๊กสวิตช์ชนิดแกนเหล็กแบบธรรมดา - โครงการมีการใช้หม้อแปลงไฟฟ้าตามที่กำหนดไว้ใน มาตรการ - โครงการมีการติดตั้งสวิตช์ควบคุมอุปกรณ์ไฟฟ้าแสงสว่าง หมั่นตรวจสอบอุปกรณ์แสงสว่างไฟฟ้า 1 จุด - โครงการมีช่างคอยสำรวจ ดูแลความสะอาด และบำรุงรักษาอุปกรณ์ไฟฟ้าแสงสว่าง ตลอดเดือน ตลอดระยะเวลาดำเนินการ - โครงการได้ติดตั้งระบบไฟฟ้าให้เลือกใช้ปลั๊กสวิตช์ อิเล็กทรอนิกส์ - พบโครงการมีการติดตั้งชุด Capacitor Bank ที่ตู้ MDB ของโครงการเพื่อปรับปรุงค่า Power Factor ให้มีค่ากว่า 0.9	- - - - - -	รูปภาพที่ 2.7 ไฟฟ้าส่องสว่าง รูปภาพที่ 2.38 หม้อแปลงไฟฟ้า รูปภาพที่ 2.49 การทำความสะอาดหลอดไฟ/โคมไฟ เอกสารแนบที่ 13 บันทึกการตรวจสอบหม้อแปลงไฟฟ้า รูปภาพที่ 2.45 Capacitor Bank

ผลการดำเนินการตามมาตรการป้องกันและแก้ไขผลกระทบสิ่งแวดล้อมของโครงการ ดี คอนโด ศรีภ ในระยะดำเนินการ แสดงดังตารางที่ 2.1 ตารางที่ 2.1 แบบรายงานผลการปฏิบัติตามมาตรการป้องกัน และแก้ไขผลกระทบสิ่งแวดล้อมของ โครงการ ดี คอนโด ศรีภ (ต่อ)

มาตรการป้องกันและแก้ไขผลกระทบสิ่งแวดล้อม	ผลการปฏิบัติตามมาตรการป้องกันและแก้ไขผลกระทบสิ่งแวดล้อม ช่วงดำเนินการ	ปัญหา อุปสรรคที่ไม่สามารถปฏิบัติตามมาตรการและแนวทางแก้ไข	อ้างอิง
3.8 ไฟฟ้า (ต่อ) การอนุรักษ์พลังงานไฟฟ้าสำหรับอุปกรณ์อื่นๆ เช่น ลิฟต์ (1) ตั้งเวลาให้ประตูลิฟต์ปิดเองในช่วงเวลาอย่างน้อย 10 วินาที จะช่วยลดความจำเป็นในการใช้พลังงานไฟฟ้าของ การประหยัต์พลังงาน (2) แสดงเลขขึ้นที่ชัดเจน สามารถมองเห็นได้ง่าย เพื่อช่วยลดการ เดินทางหลงขึ้นและลดการใช้ลิฟต์ที่ไม่จำเป็น	- - พบโครงการมีการตั้งเวลาให้ประตูลิฟต์ปิดเองเพื่อเป็น การประหยัต์พลังงาน - พบภายในตัวลิฟต์ของโครงการ แสดงเลขขึ้นที่ชัดเจน สามารถมองเห็นได้ง่าย	- -	- รูปภาพที่ 2.13 เลขขึ้น

รายงานผลการปฏิบัติตามมาตรการป้องกันและแก้ไขผลกระทบสิ่งแวดล้อมและมาตรการติดตามตรวจสอบคุณภาพสิ่งแวดล้อม

โครงการ ดี คอนโด ศรีภ

ระยะดำเนินการ ระหว่างเดือนมกราคม - มิถุนายน 2567

ผลการดำเนินการตามมาตรการป้องกันและแก้ไขผลกระทบสิ่งแวดล้อมของโครงการ ดี คอนโด ศรีภ ในระยะดำเนินการ แสดงดังตารางที่ 2.1

ตารางที่ 2.1 แบบรายงานผลการปฏิบัติตามมาตรการป้องกัน และแก้ไขผลกระทบสิ่งแวดล้อมของ โครงการ ดี คอนโด ศรีภ (ต่อ)

มาตรการป้องกันและแก้ไขผลกระทบสิ่งแวดล้อม	ผลการปฏิบัติตามมาตรการป้องกันและแก้ไขผลกระทบสิ่งแวดล้อม ช่วงดำเนินการ	ปัญหา อุปสรรค ที่ไม่สามารถปฏิบัติตามมาตรการและแนวทางแก้ไข	อ้างอิง
<p>3.8 การป้องกันอัคคีภัย</p> <p>(1) จัดให้มีระบบป้องกันและแจ้งเตือนอัคคีภัยของโครงการให้เป็นไปตามข้อกำหนดของกฎกระทรวงฉบับที่ 39 (พ.ศ.2537) ฉบับที่ 47 (พ.ศ.2540) และฉบับที่ 55 (พ.ศ.2543) ออกตามความในพระราชบัญญัติควบคุมอาคาร พ.ศ.2522</p> <p>(2) ตรวจสอบความพร้อมและประสิทธิภาพการทำงานของระบบป้องกันและระงับอัคคีภัยประจำทุก 6 เดือน หรือตามข้อกำหนดอายุการใช้งานของผลิตภัณฑ์/อุปกรณ์นั้น</p> <p>(3) จัดให้มีการซ้อมป้องกันอัคคีภัย และการใช้อุปกรณ์ภายในโครงการอย่างน้อยปีละ 1 ครั้ง แก่พนักงานของโครงการ เพื่อให้พนักงานและเจ้าหน้าที่ของโครงการเกิดความคุ้นเคย สามารถรับมือกับเหตุการณ์ที่อาจจะเกิดขึ้น รวมทั้งสามารถปฏิบัติงานและใช้เครื่องมือ/อุปกรณ์ต่างๆ ได้อย่างถูกต้อง</p> <p>(4) จัดให้มีพื้นที่จุดรวมพลทั้งสิ้น 814.25 ตารางเมตร คิดเป็นสัดส่วนของพื้นที่จุดรวมพลต่อผู้พักอาศัยในโครงการเท่ากับ 0.32 ตารางเมตร/คน หรือ 3.12 คน/ตารางเมตร เมื่อคิดผู้อยู่อาศัยในโครงการสูงสุด 2,540 คน (รวมจำนวนพนักงาน)</p>	<ul style="list-style-type: none"> - โครงการได้จัดให้มีระบบป้องกันและแจ้งเตือนอัคคีภัยตามที่ได้กำหนดตั้งแต่ก่อสร้าง - โครงการมีช่างคอยดำเนินการตรวจสอบการทำงานของระบบป้องกันและระงับอัคคีภัยเป็นประจำทุกเดือน หากพบมีการชำรุดเสียหายจะดำเนินการซ่อมแซม หรือเปลี่ยนใหม่ทันที - พบโครงการมีการมีการซ้อมแผนอพยพหนีภัยของผู้พักอาศัยและพนักงานในโครงการเช่นเดียวกับการซ้อมแผนอพยพหนีไฟโดยดำเนินการปีละ 1 ครั้ง ในรอบเดือนมกราคม - มิถุนายน 2567 ทางโครงการยังไม่ได้ดำเนินการซ้อมอพยพหนีไฟ ซึ่งโครงการได้ดำเนินการซ้อมล่าสุดเมื่อวันที่ 13 กันยายน 2566 - โครงการมีการจัดเตรียมพื้นที่สำหรับรวมพล เมื่อเกิดเหตุการณ์ฉุกเฉิน ซึ่งเพียงพอต่อจำนวนผู้พักอาศัยภายในโครงการ 	<p>-</p> <p>-</p> <p>โครงการมีแผนดำเนินการซ้อมอพยพหนีภัย ในรอบเดือนกรกฎาคม - ธันวาคม 2567</p> <p>-</p>	<p>รูปภาพที่ 2.24 ระบบป้องกันและแจ้งเตือนอัคคีภัย</p> <p>เอกสารแนบที่ 7 บันทึกการตรวจสอบระบบป้องกันและแจ้งเตือนอัคคีภัย</p> <p>รูปภาพที่ 2.29 การซ้อมอพยพหนีไฟ</p> <p>เอกสารแนบที่ 5 รายงานการซ้อมอพยพอัคคีภัย</p> <p>รูปภาพที่ 2.30 จุดรวมพล</p>

ผลการดำเนินการตามมาตรการป้องกันและแก้ไขผลกระทบสิ่งแวดล้อมของโครงการ ดี คอนโด ครีก ในระยะดำเนินการ แสดงดังตารางที่ 2.1 ตารางที่ 2.1 แบบรายงานผลการปฏิบัติตามมาตรการป้องกัน และแก้ไขผลกระทบสิ่งแวดล้อมของ โครงการ ดี คอนโด ครีก (ต่อ)

มาตรการป้องกันและแก้ไขผลกระทบสิ่งแวดล้อม	ผลการปฏิบัติตามมาตรการป้องกันและแก้ไขผลกระทบสิ่งแวดล้อม ช่วงดำเนินการ	ปัญหา อุปสรรค ที่ไม่สามารถปฏิบัติตามมาตรการและแนวทางแก้ไข	อ้างอิง
3.8 การป้องกันอัคคีภัย (ต่อ) (5) จัดให้มีพนักงานรักษาความปลอดภัย เพื่อดูแลความปลอดภัย (6) ติดป้ายแสดงวิธีการใช้อุปกรณ์ดับเพลิงอย่างชัดเจนที่จุดติดตั้งทุกจุด (7) จัดทำผังเส้นทางอพยพหนีไฟ ไปยังจุดรวมพล ติดไว้บริเวณทางเดินในอาคาร (8) จัดตั้งกรรมการป้องกันอัคคีภัยโดยกำหนดบทบาทหน้าที่ (9) จัดให้มีแผนฉุกเฉินเตรียมการสำหรับกรณีเกิดอัคคีภัย	- พบโครงการมีพนักงานรักษาความปลอดภัย เพื่อดูแลความปลอดภัยในพื้นที่โครงการตลอด 24 ชั่วโมง - บริเวณอุปกรณ์ดับเพลิง มีการติดป้ายบอกวิธีการใช้งาน ซึ่งสามารถมองเห็นได้ชัดเจน - โครงการมีการติดตั้งป้ายเส้นทางอพยพหนีไฟไว้บริเวณทางเดินในอาคาร ซึ่งสามารถมองเห็นได้ชัดเจน - โครงการมีการจัดเตรียมแผนสำหรับอพยพหนีภัยในกรณีที่เกิดเหตุเพลิงไหม้และแผนฉุกเฉินซึ่งได้มีการกำหนดบทบาทหน้าที่ของแต่ละส่วนไว้	- - - -	รูปภาพที่ 2.2 เจ้าหน้าที่รักษาความปลอดภัย รูปภาพที่ 2.26 ป้ายแสดงวิธีการใช้อุปกรณ์ดับเพลิง รูปภาพที่ 2.28 ผังเส้นทางอพยพหนีไฟ เอกสารแบบที่ 6 แผนฉุกเฉินเตรียมการสำหรับกรณีเกิดอัคคีภัย

ผลการดำเนินการตามมาตรการป้องกันและแก้ไขผลกระทบสิ่งแวดล้อมของโครงการ ดี คอนโด ศรีก ในระยะดำเนินการ แสดงดังตารางที่ 2.1
ตารางที่ 2.1 แบบรายงานผลการปฏิบัติตามมาตรการป้องกัน และแก้ไขผลกระทบสิ่งแวดล้อมของ โครงการ ดี คอนโด ศรีก (ต่อ)

มาตรการป้องกันและแก้ไขผลกระทบสิ่งแวดล้อม	ผลการปฏิบัติตามมาตรการป้องกันและแก้ไขผลกระทบสิ่งแวดล้อม ช่วงดำเนินการ	ปัญหา อุปสรรค ที่ไม่สามารถปฏิบัติตามมาตรการและแนวทางแก้ไข	อ้างอิง
<p>3.9 การระบายอากาศและความร้อน</p> <p>(1) ทำความสะอาดเครื่องปรับอากาศเป็นประจำเพื่อเพิ่มประสิทธิภาพในการทำงาน และยังเป็นการป้องกันการสะสมของเชื้อโรค</p> <p>(2) ตรวจสอบอุปกรณ์ที่ใช้ระบายอากาศให้สามารถใช้งานได้เสมอ</p> <p>(3) ติดตั้งป้ายห้ามติดเครื่องย่นตั้งไว้บริเวณภายในที่จอดรถ ให้สามารถสังเกตเห็นได้อย่างชัดเจนและทั่วถึง</p> <p>(4) จัดให้มีไม้ย่นต้นภายในโครงการให้มากที่สุด เพื่อลดความร้อนจากกการระบายอากาศของเครื่องปรับอากาศ</p>	<p>ผลการปฏิบัติตามมาตรการป้องกันและแก้ไขผลกระทบสิ่งแวดล้อม ช่วงดำเนินการ</p> <ul style="list-style-type: none"> - โครงการมีช่างคอยทำความสะอาด และดำเนินการตรวจสอบการทำงานของเครื่องปรับอากาศเป็นประจำตลอดระยะเวลาที่เปิดดำเนินการ - โครงการมีการติดป้ายประชาสัมพันธ์ให้ดับเครื่องย่นตั้งไว้ในโครงการ และมีเจ้าหน้าที่รักษาความปลอดภัยคอยตรวจสอบดูแล ตลอดระยะเวลาที่เปิดดำเนินการ - โครงการมีการจัดพื้นที่สีเขียวไว้ตามที่กำหนดในมาตรการ และมีคนสวนคอยดูแล บำรุงรักษาอยู่ตลอดระยะเวลาที่เปิดดำเนินการ 	-	<p>รูปภาพที่ 2.11 เครื่องปรับอากาศภายในโครงการ</p> <p>รูปภาพที่ 2.19 ป้ายดับเครื่องย่นตั้ง</p> <p>รูปภาพที่ 2.1 พื้นที่สีเขียวและงานสวน</p>

ผลการดำเนินการตามมาตรการป้องกันและแก้ไขผลกระทบสิ่งแวดล้อมของโครงการ ดี คอนโด ศรีภ ในระยะดำเนินการ แสดงดังตารางที่ 2.1 ตารางที่ 2.1 แบบรายงานผลการปฏิบัติตามมาตรการป้องกัน และแก้ไขผลกระทบสิ่งแวดล้อมของ โครงการ ดี คอนโด ศรีภ (ต่อ)

มาตรการป้องกันและแก้ไขผลกระทบสิ่งแวดล้อม	ผลการปฏิบัติตามมาตรการป้องกันและแก้ไขผลกระทบสิ่งแวดล้อม ช่วงดำเนินการ	ปัญหา อุปสรรค ที่ไม่สามารถปฏิบัติตามมาตรการและแนวทางแก้ไข	อ้างอิง
<p>4. คุณภาพชีวิต</p> <p>4.1 สภาพสังคมและเศรษฐกิจ</p> <p>(1) โครงการจะพิจารณาผลกระทบต่อประชาชนภายในท้องถิ่นเพื่อเข้าทำงานก่อนเพื่อเป็นการส่งเสริมการมีรายได้ของประชาชนภายในท้องถิ่น และสนับสนุนพร้อมส่งเสริมกิจกรรมและประเพณีของท้องถิ่น และกิจกรรมทางศาสนา</p> <p>(2) จัดให้มีเจ้าหน้าที่ของโครงการสำหรับติดตามและประชาสัมพันธ์รับฟังความคิดเห็นของประชาชน โดยรอบอย่างสม่ำเสมอ</p> <p>(3) กำหนดให้มีระเบียบปฏิบัติควบคุมการอยู่อาศัยของผู้พักอาศัยในโครงการ ได้แก่</p>	<p>- โครงการได้พิจารณาคนในท้องถิ่นเพื่อเข้าทำงานเพื่อเป็นการส่งเสริมคนในพื้นที่บริเวณโครงการ</p> <p>- ทางโครงการได้มอบหมายเจ้าหน้าที่บุคคล เป็นผู้ตรวจสอบและรับฟังความคิดเห็นต่อผู้พักอาศัยใกล้เคียงของโครงการ ปัจจุบันยังไม่พบกรณีข้อร้องเรียนแต่อย่างใด หากพบว่ามีผู้ที่ได้รับผลกระทบจากโครงการ ทางโครงการจะมีการตรวจสอบและแก้ไขปัญหาดังนั้นที่โครงการมีการจัดทำข้อบังคับกำหนดหลักเกณฑ์เกี่ยวกับการพักอาศัยในโครงการ โดยแจกจ่ายให้กับผู้พักอาศัยภายในโครงการและให้ปฏิบัติตามอย่างเคร่งครัด</p>	<p>-</p> <p>-</p> <p>-</p>	<p>-</p> <p>-</p> <p>รูปภาพที่ 2.14 กฎระเบียบการอยู่อาศัยของผู้พักอาศัย</p>

รายงานผลการปฏิบัติตามมาตรการป้องกันและแก้ไขผลกระทบสิ่งแวดล้อมและมาตรการติดตามตรวจสอบคุณภาพสิ่งแวดล้อม

โครงการ ดี คอนโด ศรีภัก

ระยะดำเนินการ ระหว่างเดือนมกราคม - มิถุนายน 2567

ผลการดำเนินการตามมาตรการป้องกันและแก้ไขผลกระทบสิ่งแวดล้อมของโครงการ ดี คอนโด ศรีภัก ในระยะดำเนินการ แสดงดังตารางที่ 2.1

ตารางที่ 2.1 แบบรายงานผลการปฏิบัติตามมาตรการป้องกัน และแก้ไขผลกระทบสิ่งแวดล้อมของ โครงการ ดี คอนโด ศรีภัก (ต่อ)

มาตรการป้องกันและแก้ไขผลกระทบสิ่งแวดล้อม	ผลการปฏิบัติตามมาตรการป้องกันและแก้ไขผลกระทบสิ่งแวดล้อม ชั่วคราว/ถาวร	ปัญหา อุปสรรค ที่ไม่สามารถปฏิบัติ ตามมาตรการและแนวทางแก้ไข	อ้างอิง
<p>4. คุณภาพชีวิต</p> <p>4.1 สภาพสังคมและเศรษฐกิจ (ต่อ)</p> <ul style="list-style-type: none"> - ต้องดูแลรักษาห้องชุดและทรัพย์สินส่วนกลางให้อยู่ในสภาพดี - หากจะตกแต่งหรือต่อเติมห้องชุดจะต้องแจ้งให้ฝ่ายจัดการโครงการทราบล่วงหน้าก่อน - ห้ามกระทำการใดๆ ที่มีผลกระทบต่อโครงสร้างรูปลักษณะแบบทั้งภายในและภายนอกอาคาร หรือที่ตึ้นสภาพโดยรวมของอาคาร - จะต้องไม่นำวัสดุระเบิด วัตถุไวไฟ แก๊สพิษรั่วซึม หรือวัสดุอุปกรณ์ใดๆ อันจะก่อให้เกิดอัคคีภัยได้ เข้ามาภายในบริเวณอาคารชุด - กรณีที่ผ่านเข้า-ออก บริเวณภายในอาคาร โปรดให้ความร่วมมือกับเจ้าหน้าที่ปฏิบัติตามกฎระเบียบ - ห้ามใช้ประโยชน์ห้องชุด เทน้ำ หรือทิ้งเศษอาหาร ขยะหรือสิ่งของต่างๆ ออกไปนอกกระเบียงห้องชุด 	<p>- โครงการได้ปฏิบัติตามมาตรการที่กำหนด และมีเจ้าหน้าที่นิติบุคคลดำเนินการตรวจสอบอยู่ตลอดระยะเวลาที่เปิดดำเนินการ</p>	-	-

รายงานผลการปฏิบัติตามมาตรการป้องกันและแก้ไขผลกระทบสิ่งแวดล้อมและมาตรการติดตามตรวจสอบคุณภาพสิ่งแวดล้อม
โครงการ ดี คอนโด ศรีภ

ระยะดำเนินการ ระหว่างเดือนมกราคม - มิถุนายน 2567

ผลการดำเนินการตามมาตรการป้องกันและแก้ไขผลกระทบสิ่งแวดล้อมของโครงการ ดี คอนโด ศรีภ ในระยะดำเนินการ แสดงดังตารางที่ 2.1 ตารางที่ 2.1 แบบรายงานผลการปฏิบัติตามมาตรการป้องกัน และแก้ไขผลกระทบสิ่งแวดล้อมของ โครงการ ดี คอนโด ศรีภ (ต่อ)

มาตรการป้องกันและแก้ไขผลกระทบสิ่งแวดล้อม	ผลการปฏิบัติตามมาตรการป้องกันและแก้ไขผลกระทบสิ่งแวดล้อม ช่วงดำเนินการ	ปัญหา อุปสรรค ที่ไม่สามารถปฏิบัติตามมาตรการและแนวทางแก้ไข	อ้างอิง
<p>4. คุณภาพชีวิต</p> <p>4.1 สภาพสังคมและเศรษฐกิจ (ต่อ)</p> <ul style="list-style-type: none"> - ห้ามปิดกวดเศษฝุ่นผง หรือนำขยะวางไว้หน้าห้อง และบริเวณพื้นที่ส่วนกลาง - ห้ามกระทำการติดตั้งพิมพ์ เครื่องหมายสัญลักษณ์ป้ายโฆษณาทุกชนิด - ห้ามใช้ประโยชน์ห้องชุดกระทำการเคลื่อนย้าย จัปจองพื้นที่ส่วนกลาง หรือครอบครองทรัพย์สินส่วนกลางทุกชนิดเพื่อประโยชน์ส่วนตัว - ผู้พักอาศัยมีสิทธิใช้ลานจอดรถในบริเวณพื้นที่ที่ฝ่ายจัดการฯ จัดเตรียมไว้ให้ร่วมกันโดยไม่ระบุช่องจอด และต้องให้ความร่วมมือกับเจ้าหน้าที่รักษาความปลอดภัย - ไม่อนุญาตให้นำสัตว์เลี้ยง เข้ามาเลี้ยงภายในห้องชุด - การขอใช้อาคารและสถานที่เพื่อดำเนินกิจกรรมต่างๆ ให้แจ้งความจำนงค์ของอนุญาตให้ใช้ให้ฝ่ายจัดการฯ ทราบล่วงหน้าก่อนทุกครั้งไม่น้อยกว่า 7 วัน 	<p>ผลการปฏิบัติตามมาตรการป้องกันและแก้ไขผลกระทบสิ่งแวดล้อม ช่วงดำเนินการ</p> <p>- โครงการได้ปฏิบัติตามมาตรการที่กำหนด และมีเจ้าหน้าที่นิติบุคคล ดำเนินการตรวจสอบอยู่ตลอดระยะเวลาที่เปิดดำเนินการ</p>	-	-

ผลการดำเนินการตามมาตรการป้องกันและแก้ไขผลกระทบสิ่งแวดล้อมของโครงการ ดี คอนโด ศรีภ ในระยะดำเนินการ แสดงดังตารางที่ 2.1 ตารางที่ 2.1 แบบบรรยายผลการปฏิบัติตามมาตรการป้องกัน และแก้ไขผลกระทบสิ่งแวดล้อมของ โครงการ ดี คอนโด ศรีภ (ต่อ)

มาตรการป้องกันและแก้ไขผลกระทบสิ่งแวดล้อม	ผลการปฏิบัติตามมาตรการป้องกันและแก้ไขผลกระทบสิ่งแวดล้อม ช่วงดำเนินการ	ปัญหา อุปสรรค ที่ไม่สามารถปฏิบัติตามมาตรการและแนวทางแก้ไข	อ้างอิง
<p>4. คุณภาพชีวิต</p> <p>4.1 สภาพสังคมและเศรษฐกิจ (ต่อ)</p> <p>(4) จัดให้มีเจ้าหน้าที่รักษาความปลอดภัยให้ปฏิบัติหน้าที่อย่างเคร่งครัด และหมั่นตรวจตราพื้นที่ดูแลความปลอดภัยภายในโครงการ 24 ชั่วโมง หากพบเหตุผิดปกติให้รีบติดต่อขอความช่วยเหลือจากหน่วยงานราชการที่มีหน้าที่ดูแล และบรรเทาสาธารณภัยทันที</p> <p>(5) ติดตั้งระบบโทรทัศน์วงจรปิด (Closed Circuit Television System : CCTV</p>	<p>- โครงการมีเจ้าหน้าที่รักษาความปลอดภัยคอยตรวจตรารักษาความปลอดภัยภายในโครงการ รวมถึงควบคุมการจราจร อยู่ตลอดระยะเวลาที่ปิดดำเนินการ</p> <p>- โครงการมีการติดตั้งกล้องวงจรปิด ไร้ทั่วทั้งบริเวณโครงการ และมีการตรวจสอบบำรุงรักษา ให้สามารถใช้งานได้เป็นอย่างดีมีประสิทธิภาพ</p>	-	<p>รูปภาพที่ 2.2 เจ้าหน้าที่รักษาความปลอดภัย</p> <p>รูปภาพที่ 2.15 ระบบโทรทัศน์วงจรปิด</p> <p>รูปภาพที่ 2.52 การตรวจสอบกล้องวงจรปิด</p> <p>เอกสารแนบที่ 10 รายงานตรวจเช็คกล้องวงจรปิด</p>

รายงานผลการปฏิบัติตามมาตรการป้องกันและแก้ไขผลกระทบสิ่งแวดล้อมและมาตรการติดตามตรวจสอบคุณภาพสิ่งแวดล้อม

โครงการ ดี คอนโด ศรีภ

ระยะดำเนินการ ระหว่างเดือนมกราคม - มิถุนายน 2567

ผลการดำเนินการตามมาตรการป้องกันและแก้ไขผลกระทบสิ่งแวดล้อมของโครงการ ดี คอนโด ศรีภ ในระยะดำเนินการ แสดงดังตารางที่ 2.1 ตารางที่ 2.1 แบบรายงานผลการปฏิบัติตามมาตรการป้องกัน และแก้ไขผลกระทบสิ่งแวดล้อมของ โครงการ ดี คอนโด ศรีภ (ต่อ)

มาตรการป้องกันและแก้ไขผลกระทบสิ่งแวดล้อม	ผลการปฏิบัติตามมาตรการป้องกันและแก้ไขผลกระทบสิ่งแวดล้อม ช่วงดำเนินการ	ปัญหา อุปสรรค ที่ไม่สามารถปฏิบัติตามมาตรการและแนวทางแก้ไข	อ้างอิง
<p>4. คุณภาพชีวิต</p> <p>4.2 อาชีวอนามัยและความปลอดภัย</p> <p>- ระบบป้องกันอัคคีภัย</p> <p>(1) ติดประกาศแจ้งเบอร์โทรศัพท์ฉุกเฉินของเจ้าหน้าที่โครงการ หรือหน่วยงานราชการที่เกี่ยวข้องอย่างชัดเจนในทุกชั้นในกรณีที่เกิดอัคคีภัย</p> <p>(2) ติดป้ายแนะนำการใช้อุปกรณ์แต่ละตัว ไว้บริเวณที่ตั้งอุปกรณ์นั้น เพื่อให้ผู้อยู่อาศัยสามารถนำมาใช้งานได้ทันที</p> <p>(3) ตรวจสอบประสิทธิภาพของระบบสัญญาณเตือนภัยภายในโครงการให้สามารถใช้งานได้</p> <p>(4) จัดให้มีพื้นที่จุดรวมพลทั้งสิ้น 814.25 ตารางเมตร คิดเป็นสัดส่วนของพื้นที่จุดรวมพลต่อผู้พักอาศัยภายในโครงการเท่ากับ 0.32 ตารางเมตร/คน หรือ 3.12 คน/ตารางเมตร เมื่อคิดผู้อยู่อาศัยในโครงการสูงสุด 2,540 คน (รวมจำนวนพนักงาน)</p>	<p>สิ่งแวดล้อม ช่วงดำเนินการ</p> <ul style="list-style-type: none"> - โครงการมีการรวบรวมหมายเลขเบอร์โทรศัพท์ฉุกเฉินของเจ้าหน้าที่โครงการหรือหน่วยงานราชการที่เกี่ยวข้อง ไว้ภายในโครงการ และมีเจ้าหน้าที่นิติบุคคลเป็นผู้ติดต่อประสานงานในกรณีที่เกิดเหตุฉุกเฉิน - โครงการมีการติดตั้งป้ายแสดงการใช้งานของถังดับเพลิงทุกถังภายในโครงการ ซึ่งสามารถมองเห็นได้ชัดเจน - โครงการมีการตรวจสอบระบบป้องกันและเตือนภัยตลอดระยะเวลาดำเนินการ - พบโครงการมีพื้นที่จุดรวมพลตามที่กำหนดไว้ในมาตรการอยู่บริเวณด้านหน้าโครงการ ซึ่งเพียงพอต่อจำนวนผู้พักอาศัย 	<p>-</p> <p>-</p> <p>-</p> <p>-</p>	<p>รูปภาพที่ 2.32 เบอร์โทรศัพท์ฉุกเฉิน</p> <p>รูปภาพที่ 2.26 ป้ายแสดงวิธีการใช้อุปกรณ์ดับเพลิง</p> <p>เอกสารแนบที่ 7 บันทึกการตรวจสอบระบบป้องกันและแจ้งเตือนอัคคีภัย</p> <p>รูปภาพที่ 2.30 จุดรวมพล</p>

รายงานผลการปฏิบัติตามมาตรการป้องกันและแก้ไขผลกระทบสิ่งแวดล้อมและมาตรการติดตามตรวจสอบคุณภาพสิ่งแวดล้อม

โครงการ ดี คอนโด ศรีภัก

ระยะดำเนินการ ระหว่างเดือนมกราคม - มิถุนายน 2567

ผลการดำเนินการตามมาตรการป้องกันและแก้ไขผลกระทบสิ่งแวดล้อมของโครงการ ดี คอนโด ศรีภัก ในระยะดำเนินการ แสดงดังตารางที่ 2.1

ตารางที่ 2.1 แบบรายงานผลการปฏิบัติตามมาตรการป้องกัน และแก้ไขผลกระทบสิ่งแวดล้อมของ โครงการ ดี คอนโด ศรีภัก (ต่อ)

มาตรการป้องกันและแก้ไขผลกระทบสิ่งแวดล้อม	ผลการปฏิบัติตามมาตรการป้องกันและแก้ไขผลกระทบสิ่งแวดล้อม ช่วงดำเนินการ	ปัญหา อุปสรรค ที่ไม่สามารถปฏิบัติตามมาตรการและแนวทางแก้ไข	อ้างอิง
<p>4. คุณภาพชีวิต</p> <p>4.2 อาชีวอนามัยและความปลอดภัย (ต่อ)</p> <p>(5) จัดให้มีพนักงานรักษาความปลอดภัยเพื่อดูแลความปลอดภัยในพื้นที่โครงการ</p> <p>(6) ติดป้ายแสดงวิธีการใช้อุปกรณ์ดับเพลิงอย่างชัดเจนที่จุดติดตั้งทุกจุด</p> <p>(7) จัดทำผังเส้นทางอพยพหนีไฟ ไปยังจุดรวมพล ติดไว้บริเวณทางเดินในอาคาร</p> <p>(8) จัดตั้งกรรมการป้องกันอัคคีภัยโดยกำหนดบทบาทหน้าที่และจัดให้มีแผนฉุกเฉินเตรียมการสำหรับกรณีเกิดอัคคีภัย</p> <p>- สถานพยาบาล</p> <p>(1) จัดเตรียมเครื่องมือปฐมพยาบาลเบื้องต้นพร้อมทั้งเตรียมพร้อมประสานงานกับโรงพยาบาลเพื่อนำผู้ได้รับบาดเจ็บส่งโรงพยาบาลหากเกิดอุบัติเหตุรุนแรง</p>	<p>ผลการปฏิบัติตามมาตรการป้องกันและแก้ไขผลกระทบสิ่งแวดล้อม ช่วงดำเนินการ</p> <ul style="list-style-type: none"> - โครงการมีการจัดพนักงานรักษาความปลอดภัยให้อยู่ประจำโครงการ ตลอด 24 ชั่วโมง - โครงการมีการติดตั้งป้ายแสดงการใช้งานของถังดับเพลิงทุกถังภายในโครงการ ซึ่งสามารถมองเห็นได้ชัดเจน - พบโครงการจัดทำผังเส้นทางอพยพหนีไฟ เพื่อไปยังจุดรวมพล ติดไว้บริเวณทางเดินในอาคาร - ทางโครงการมีการกำหนดบทบาทหน้าที่ของพนักงานเมื่อเกิดเหตุอัคคีภัยในแผนฉุกเฉิน - โครงการมีการจัดเตรียมอุปกรณ์รักษาพยาบาลเบื้องต้นไว้ยังสำนักงานนิติบุคคล และหากเกิดเหตุฉุกเฉินเจ้าหน้าที่นิติบุคคลจะดำเนินการติดต่อไปยังหน่วยงานที่เกี่ยวข้องในพื้นที่โดยทันที 	<p>-</p> <p>-</p> <p>-</p> <p>-</p> <p>-</p>	<p>รูปภาพที่ 2.2 เจ้าหน้าที่รักษาความปลอดภัย</p> <p>รูปภาพที่ 2.26 ป้ายแสดงวิธีการใช้อุปกรณ์ถังดับเพลิง</p> <p>รูปภาพที่ 2.28 ป้ายเส้นทางอพยพหนีไฟ</p> <p>เอกสารแนบที่ 6 แผนฉุกเฉินเตรียมการสำหรับกรณีเกิดอัคคีภัย</p> <p>รูปภาพที่ 2.31 กล่องปฐมพยาบาล</p>

รายงานผลการปฏิบัติตามมาตรการป้องกันและแก้ไขผลกระทบสิ่งแวดล้อมและมาตรการติดตามตรวจสอบคุณภาพสิ่งแวดล้อม
โครงการ ดี คอนโด ศรีภ

ระยะดำเนินการ ระหว่างเดือนมกราคม - มิถุนายน 2567

ผลการดำเนินการตามมาตรการป้องกันและแก้ไขผลกระทบสิ่งแวดล้อมของโครงการ ดี คอนโด ศรีภ ในระยะดำเนินการ แสดงดังตารางที่ 2.1

ตารางที่ 2.1 แบบรายงานผลการปฏิบัติตามมาตรการป้องกัน และแก้ไขผลกระทบสิ่งแวดล้อมของ โครงการ ดี คอนโด ศรีภ (ต่อ)

มาตรการป้องกันและแก้ไขผลกระทบสิ่งแวดล้อม	ผลการปฏิบัติตามมาตรการป้องกันและแก้ไขผลกระทบสิ่งแวดล้อม ช่วงดำเนินการ	ปัญหา อุปสรรค ที่ไม่สามารถปฏิบัติ ตามมาตรการและแนวทางแก้ไข	อ้างอิง
<p>4. คุณภาพชีวิต</p> <p>4.2 อาชีวอนามัยและความปลอดภัย (ต่อ)</p> <p>- ระบบความปลอดภัย</p> <p>(1) จัดให้มีเจ้าหน้าที่รักษาความปลอดภัยให้ปฏิบัติงานที่อย่างเคร่งครัด และหมั่นตรวจตราพื้นที่ ดูแลความปลอดภัยภายในโครงการตลอด 24 ชั่วโมง หากพบเหตุผิดปกติให้รีบติดต่อขอความช่วยเหลือจากหน่วยงานราชการที่มีหน้าที่ดูแล และบรรเทาสาธารณภัยทันที</p> <p>(2) จัดให้มีพนักงานอยู่ประจำที่ทำการต่างๆ เพื่อให้ผู้พักอาศัยสามารถติดต่อหรือแจ้งเหตุได้ตลอด 24 ชั่วโมง</p>	<p>- โครงการมีเจ้าหน้าที่รักษาความปลอดภัยคอยตรวจตรา รักษาความปลอดภัยภายในโครงการ รวมถึงควบคุมการจราจร อยู่ตลอดระยะเวลาที่เปิดดำเนินการ</p> <p>- โครงการมีเจ้าหน้าที่ประจำอยู่ในโครงการ ซึ่งสามารถติดต่อหรือแจ้งเหตุได้ตลอด 24 ชั่วโมง</p>	<p>-</p> <p>-</p>	<p>รูปภาพที่ 2.2 เจ้าหน้าที่รักษาความปลอดภัย</p> <p>รูปภาพที่ 2.2 เจ้าหน้าที่รักษาความปลอดภัย</p>

รายงานผลการปฏิบัติตามมาตรการป้องกันและแก้ไขผลกระทบสิ่งแวดล้อมและมาตรการติดตามตรวจสอบคุณภาพสิ่งแวดล้อม

โครงการ ดี คอนโด ศรีภ

ระยะดำเนินการ ระหว่างเดือนมกราคม - มิถุนายน 2567

ผลการดำเนินการตามมาตรการป้องกันและแก้ไขผลกระทบสิ่งแวดล้อมของโครงการ ดี คอนโด ศรีภ ในระยะดำเนินการ แสดงดังตารางที่ 2.1

ตารางที่ 2.1 แบบรายงานผลการปฏิบัติตามมาตรการป้องกัน และแก้ไขผลกระทบสิ่งแวดล้อมของ โครงการ ดี คอนโด ศรีภ (ต่อ)

มาตรการป้องกันและแก้ไขผลกระทบสิ่งแวดล้อม	ผลการปฏิบัติตามมาตรการป้องกันและแก้ไขผลกระทบสิ่งแวดล้อม ช่วงดำเนินการ	ปัญหา อุปสรรค ที่ไม่สามารถปฏิบัติตามมาตรการและแนวทางแก้ไข	อ้างอิง
<p>4. คุณภาพชีวิต</p> <p>4.2 อชีวอนามัยและความปลอดภัย (ต่อ)</p> <p>- สระว่ายน้ำ</p> <p>(1) จัดให้มีการจัดการและควบคุมคุณภาพน้ำสระว่ายน้ำของโครงการให้อยู่ในเกณฑ์มาตรฐาน ตามคำแนะนำของคณะกรรมการสาธารณสุข ฉบับที่ 1/2550</p> <p>(2) จัดให้มีเจ้าหน้าที่ความปลอดภัยประจำสระ (Life guard) โดยอยู่ประจำสระว่ายน้ำตลอดเวลาที่เปิดบริการ</p> <p>(3) จัดให้มีอุปกรณ์ช่วยชีวิต เช่น โฟมช่วยชีวิต พวงชูชีพ และไม้ช่วยชีวิต เป็นต้น</p> <p>(4) บริเวณทางเดินรอบสระว่ายน้ำเลือกใช้วัสดุที่ไม่ลื่น ไม่ดูดซับน้ำ ทำความสะอาดง่าย และพื้นลาดเอียงเล็กน้อยเพื่อการระบายน้ำที่ดี</p> <p>(5) จัดให้มีบริเวณสถานที่เก็บสารเคมี และมีป้ายระบุไว้ว่า “สถานที่เก็บสารเคมีอันตราย” และ “ห้ามเข้า” ซึ่งบริเวณดังกล่าวจะต้องมีการระบายน้ำอากาศที่ดี</p>	<p>- โครงการได้มีช่างคอยดูแล ควบคุมคุณภาพสระว่ายน้ำภายในโครงการ และมีการตรวจคุณภาพน้ำสระทุกวัน</p> <p>- พบโครงการไม่มีเจ้าหน้าที่ประจำสระ (Life guard) อยู่ประจำ แต่จัดให้มีเจ้าหน้าที่รักษาความปลอดภัยเดินดูแลตลอดวัน</p> <p>- พบทางโครงการมีอุปกรณ์ช่วยชีวิต เป็นห่วงยางช่วยชีวิตอยู่บริเวณสระว่ายน้ำ</p> <p>- พบสระว่ายน้ำของโครงการมีวัสดุที่ไม่ลื่น ไม่ดูดซับน้ำ และทำความสะอาดง่าย</p> <p>- พบบริเวณที่เก็บสารเคมีมีป้ายระบุสถานที่เก็บสารเคมี และห้ามเข้า เพื่อความปลอดภัยแก่ผู้อื่นและได้จัดให้มีการระบายน้ำอากาศบริเวณที่เก็บสารเคมี</p>	<p>-</p> <p>-</p> <p>-</p> <p>-</p> <p>-</p>	<p>เอกสารแนบที่ 4 ผลการติดตามคุณภาพสิ่งแวดล้อมและแบบบันทึกทส.1 ทส.2</p> <p>เอกสารแนบที่ 8 บันทึกการตรวจสอบระบบสระว่ายน้ำ</p> <p>รูปภาพที่ 2.41 พวงยางช่วยชีวิต</p> <p>รูปภาพที่ 2.42 สระว่ายน้ำ</p> <p>รูปภาพที่ 2.43 ห้องจัดเก็บสารเคมี</p>

ผลการดำเนินการตามมาตรการป้องกันและแก้ไขผลกระทบสิ่งแวดล้อมของโครงการ ดี คอนโด ศรีภ ในระยะดำเนินการ แสดงดังตารางที่ 2.1 ตารางที่ 2.1 แบบรายงานผลการปฏิบัติตามมาตรการป้องกัน และแก้ไขผลกระทบสิ่งแวดล้อมของ โครงการ ดี คอนโด ศรีภ (ต่อ)

มาตรการป้องกันและแก้ไขผลกระทบสิ่งแวดล้อม	ผลการปฏิบัติตามมาตรการป้องกันและแก้ไขผลกระทบสิ่งแวดล้อม ช่วงดำเนินการ	ปัญหา อุปสรรค ที่ไม่สามารถปฏิบัติตามมาตรการและแนวทางแก้ไข	อ้างอิง
<p>4. คุณภาพชีวิต</p> <p>4.2 อาชีวอนามัยและความปลอดภัย (ต่อ)</p> <p>- สระว่ายน้ำ (ต่อ)</p> <p>(6) จัดให้มีอุปกรณ์สื่อสารที่สามารถติดต่อบุคคลหรือสถานที่สำคัญ เช่น โรงพยาบาล และสถานีด่วน เป็นต้น เพื่อขอความช่วยเหลือกรณีเกิดเหตุฉุกเฉินต่างๆ และปิดประกาศหมายเลขโทรศัพท์ของสถานที่ดังกล่าวไว้ในที่เห็นได้ชัดเจน</p> <p>(7) จัดให้มีพนักงานดูแลความสะอาดของห้องน้ำเป็นประจำทุกวันที่เปิดให้บริการ</p> <p>(8) จัดให้มีระบบแสงสว่างอย่างเพียงพอทั่วบริเวณสระว่ายน้ำ ในกรณีที่มีการเปิดใช้สระในเวลากลางคืน</p> <p>(9) จัดให้มีป้ายบอกความลึกและระดับบอกความลึกที่สามารถมองเห็นได้อย่างชัดเจน</p>	<ul style="list-style-type: none"> - โครงการได้ติดประกาศบอร์ดโทรฉุกเฉินไว้สำหรับเกิดเหตุฉุกเฉินภายในโครงการ - โครงการมีแม่บ้านทำความสะอาดห้องน้ำเป็นประจำทุกวันตลอดระยะเวลาที่เปิดดำเนินการ - ทางโครงการมีการติดตั้งไฟฟ้าส่องสว่างไว้บริเวณสระว่ายน้ำของโครงการ - สระว่ายน้ำของโครงการมีเลขระดับบอกความลึกที่มองเห็นได้อย่างชัดเจน 	<p>-</p> <p>-</p> <p>-</p> <p>-</p>	<p>รูปภาพที่ 2.32 เบอร์โทรฉุกเฉิน</p> <p>-</p> <p>รูปภาพที่ 2.42 สระว่ายน้ำ</p> <p>รูปภาพที่ 2.44 ป้ายบอกความลึกสระว่ายน้ำ</p>

รายงานผลการปฏิบัติตามมาตรการป้องกันและแก้ไขผลกระทบสิ่งแวดล้อมและมาตรการติดตามตรวจสอบคุณภาพสิ่งแวดล้อม

โครงการ ดี คอนโด ศรีภ

ระยะดำเนินการ ระหว่างเดือนมกราคม - มิถุนายน 2567

ผลการดำเนินการตามมาตรการป้องกันและแก้ไขผลกระทบสิ่งแวดล้อมของโครงการ ดี คอนโด ศรีภ ในระยะดำเนินการ แสดงดังตารางที่ 2.1

ตารางที่ 2.1 แบบรายงานผลการปฏิบัติตามมาตรการป้องกัน และแก้ไขผลกระทบสิ่งแวดล้อมของ โครงการ ดี คอนโด ศรีภ (ต่อ)

มาตรการป้องกันและแก้ไขผลกระทบสิ่งแวดล้อม	ผลการปฏิบัติตามมาตรการป้องกันและแก้ไขผลกระทบสิ่งแวดล้อม ช่วงดำเนินการ	ปัญหา อุปสรรค ที่ไม่สามารถปฏิบัติตามมาตรการและแนวทางแก้ไข	อ้างอิง
<p>4. คุณภาพชีวิต</p> <p>4.2 อาชีวอนามัยและความปลอดภัย (ต่อ)</p> <p>- ระบบสาธารณสุขโรค</p> <p>(1) เลือกใช้วัสดุกันซึมสำหรับทาบนพื้นผิวโครงสร้างของผนังน้ำส้วรองเพื่อป้องกันกันการซึมของน้ำ โดยวัสดุกันซึมดังกล่าวสามารถใช้ในงานโครงสร้างที่สัมผัสกับน้ำได้ (Non-toxic)</p> <p>(2) จัดให้มีเจ้าหน้าที่คอยดูแลล้างทำความสะอาดถังน้ำเป็นประจำทุกๆ 6 เดือน</p> <p>(3) ตรวจสอบระบบสุขาภิบาลต่างๆ ภายในโครงการอย่างสม่ำเสมอ ทั้งระบบบำบัดน้ำเสีย และการจัดการมูลฝอย</p> <p>(4) กำชับให้มีการทำความสะอาดถังขยะ และห้องพักมูลฝอยรวมของโครงการทุกวันหลังจากเทศบาลเมืองกะทู้เข้ามาทำการเก็บมูลฝอย</p>	<p>- ถึงส้วรองน้ำใช้ของโครงการได้ท่วที่สุดกันซึมที่เป็น Non-toxic</p> <p>- โครงการได้มีการล้างทำความสะอาดถังเก็บน้ำทุก 6 เดือน</p> <p>- โครงการได้ตั้งเจ้าหน้าที่คอยตรวจสอบระบบสาธารณสุขโรคภายในโครงการเป็นประจำทุกเดือน</p> <p>- พบโครงการมีแมบ้านคอยทำความสะอาดถังขยะ และห้องพักมูลฝอยรวมของโครงการทุกวันหลังจากเทศบาลเมืองกะทู้เข้ามาทำการเก็บมูลฝอย</p>	<p>-</p> <p>-</p> <p>-</p> <p>-</p>	<p>รูปภาพที่ 2.33 ถังเก็บน้ำส้วรอง และการล้างถัง</p> <p>-</p> <p>รูปภาพที่ 2.51 การตรวจสอบระบบบำบัดน้ำเสีย เอกสารแนบที่ 11 รายงานการตรวจสอบระบบบำบัดน้ำเสีย</p> <p>รูปภาพที่ 2.9 ห้องพักขยะรวม และการทำความสะอาด</p>

ผลการดำเนินการตามมาตรการป้องกันและแก้ไขผลกระทบสิ่งแวดล้อมของโครงการ ดี คอนโด ศรีภ ในระยะดำเนินการ แสดงดังตารางที่ 2.1 ตารางที่ 2.1 แบบรายงานผลการปฏิบัติตามมาตรการป้องกัน และแก้ไขผลกระทบสิ่งแวดล้อมของ โครงการ ดี คอนโด ศรีภ (ต่อ)

มาตรการป้องกันและแก้ไขผลกระทบสิ่งแวดล้อม	ผลการปฏิบัติตามมาตรการป้องกันและแก้ไขผลกระทบสิ่งแวดล้อม ช่วงดำเนินการ	ปัญหา อุปสรรค ที่ไม่สามารถปฏิบัติตามมาตรการและแนวทางแก้ไข	อ้างอิง
<p>4. คุณภาพชีวิต</p> <p>4.3 สุขภาพ</p> <p>- โรคระบบทางเดินหายใจ</p> <p>(1) ล้างทำความสะอาดหอหล่อเย็น และล้างทำความสะอาดอาคารรับน้ำเครื่องปรับอากาศ</p> <p>(2) จัดให้มีการถ่ายเทอากาศหมุนเวียนจากภายนอกอาคารโดยออกแบบอาคารให้มีช่องเปิดโล่ง เช่น ประตู หน้าต่าง เพื่อให้อากาศถ่ายเทได้สะดวก</p> <p>(3) ล้างทำความสะอาดถนนและที่จอดรถในโครงการอย่างสม่ำเสมอ</p> <p>(4) ติดป้ายให้ผู้พักอาศัยดับเครื่องยนต์ในกรณีที่ไม่มีการขับเคลื่อน เช่น กรณีจอดรถรอผู้พักอาศัยคนอื่น และลดความเร็วของยานพาหนะภายในโครงการเพื่อลดปัญหาเรื่องฝุ่นฟุ้งกระจาย</p> <p>(5) จัดพื้นที่สีเขียวโดยรอบพื้นที่โครงการรวมทั้งทำการรักษาและเพิ่มพื้นที่สีเขียวบริเวณพื้นที่ว่าง เพื่อให้ช่วยซับมลสารที่เกิดจากยานพาหนะที่เข้ามาในพื้นที่โครงการ</p> <p>(6) จำกัดความเร็วของรถภายในโครงการ เพื่อป้องกันการฟุ้งกระจายของฝุ่นบริเวณผิวถนน โดยติดป้ายจำกัดความเร็ว</p>	<p>โครงการได้มีการติดตามมาตรการป้องกันและแก้ไขผลกระทบสิ่งแวดล้อมอย่างต่อเนื่อง</p> <ul style="list-style-type: none"> - โครงการได้มีการทำความสะอาดอาคารรับน้ำเครื่องปรับอากาศและเครื่องปรับอากาศเป็นประจำ - โครงการได้มีการถ่ายเทอากาศบริเวณโดยรอบอาคารซึ่งทำให้อากาศถ่ายเทสะดวก - โครงการได้มีการล้างทำความสะอาดถนนสัปดาห์ละ 1 ครั้ง - โครงการได้มีการติดป้ายจำกัดความเร็วของรถไว้ภายในโครงการและมีเจ้าหน้าที่รักษาความปลอดภัยคอยตรวจสอบดูแล ตลอดจนระยะเวลาที่เปิดดำเนินการ - โครงการได้มีการติดป้ายจำกัดความเร็วของรถไว้ภายในโครงการและมีเจ้าหน้าที่รักษาความปลอดภัยคอยตรวจสอบดูแล ตลอดจนระยะเวลาที่เปิดดำเนินการ 	<p>-</p> <p>-</p> <p>-</p> <p>-</p> <p>-</p>	<p>รูปภาพที่ 2.11 เครื่องปรับอากาศภายในโครงการ</p> <p>รูปภาพที่ 2.16 การระบายอากาศ</p> <p>รูปภาพที่ 2.12 การทำความสะอาดถนนและพื้นที่จอดรถ</p> <p>รูปภาพที่ 2.19 ป้ายดับเครื่องยนต์</p> <p>รูปภาพที่ 2.1 พื้นที่สีเขียวและงานสวน</p> <p>รูปภาพที่ 2.20 ป้ายจำกัดความเร็ว</p>

ผลการดำเนินการตามมาตรการป้องกันและแก้ไขผลกระทบสิ่งแวดล้อมของโครงการ ดี คอนโด ครีก ในระยะดำเนินการ แสดงดังตารางที่ 2.1
ตารางที่ 2.1 แบบรายงานผลการปฏิบัติตามมาตรการป้องกัน และแก้ไขผลกระทบสิ่งแวดล้อมของ โครงการ ดี คอนโด ครีก (ต่อ)

มาตรการป้องกันและแก้ไขผลกระทบสิ่งแวดล้อม	ผลการปฏิบัติตามมาตรการป้องกันและแก้ไขผลกระทบสิ่งแวดล้อม ช่วงดำเนินการ	ปัญหา อุปสรรค ที่ไม่สามารถปฏิบัติ ตามมาตรการและแนวทางแก้ไข	อ้างอิง
<p>4. คุณภาพชีวิต</p> <p>4.3 สุขภาพ (ต่อ)</p> <p>- โรคที่มีเหตุเป็นพาหะนำโรค</p> <p>(1) จัดเก็บขยะมูลฝอยในทิ้งรองรับที่ทำได้ด้วยวัสดุแข็งแรง ใช้งานได้ ไม่รั่วซึม มีฝาปิดมิดชิด หรือเก็บมูลฝอยใส่ถุงดำก่อนนำไปกำจัด</p> <p>(2) ทำความสะอาดท่อทิ้ง ไม่ให้เศษอาหารค้างหรืออุดตัน</p> <p>(3) หลีกเลี่ยงการสัมผัสกับสัตว์ฟันแทะ และสัตว์อื่น ๆ โดยเฉพาะอย่างยิ่งแล้วหมัดที่อาศัยอยู่ตามตัวสัตว์ในแหล่งที่เกิดโรค</p> <p>(4) กำจัดหนูด้วยวิธีวางกาวดักหนูหรือสารเคมีชนิดตายช้า โดยวาง บริเวณที่อยู่อาศัยหากิน ท่อน้ำทิ้ง และบริเวณที่มีประวัติเคยพบ เห็นหนู และจัดให้มีการตรวจสอบและทำการเก็บซากอย่างสม่ำเสมอ</p>	<p>โครงการมีแม่บ้านดำเนินการตรวจสอบการรองรับมูลฝอย ภาชนะที่ใช้ หากพบมีการชำรุดเสียหายจะดำเนินการแก้ไขทันที</p> <p>- โครงการได้มอบหมายให้แม่บ้านเป็นผู้ดูแลความสะอาด</p> <p>- โครงการมีการจัดจ้างบริษัทเอกชนเข้ามาดำเนินการฉีดพ่นแมลงเป็นประจำทุกเดือน</p>	<p>-</p> <p>-</p> <p>-</p>	<p>รูปภาพที่ 2.8 ถึงขยะภายในโครงการ</p> <p>-</p> <p>รูปภาพที่ 2.17 การฉีดพ่นแมลงเอกสารแนบที่ 9 รายงานการฉีดพ่นแมลง</p>

รายงานผลการปฏิบัติตามมาตรการป้องกันและแก้ไขผลกระทบสิ่งแวดล้อมและมาตรการติดตามตรวจสอบคุณภาพสิ่งแวดล้อม
โครงการ ดี คอนโด ศรีภ
ระยะดำเนินการ ระหว่างเดือนมกราคม - มิถุนายน 2567

ผลการดำเนินการตามมาตรการป้องกันและแก้ไขผลกระทบสิ่งแวดล้อมของโครงการ ดี คอนโด ศรีภ ในระยะดำเนินการ แสดงดังตารางที่ 2.1 ตารางที่ 2.1 แบบรายงานผลการปฏิบัติตามมาตรการป้องกัน และแก้ไขผลกระทบสิ่งแวดล้อมของ โครงการ ดี คอนโด ศรีภ (ต่อ)

มาตรการป้องกันและแก้ไขผลกระทบสิ่งแวดล้อม	ผลการปฏิบัติตามมาตรการป้องกันและแก้ไขผลกระทบสิ่งแวดล้อม ช่วงดำเนินการ	ปัญหา อุปสรรค ที่ไม่สามารถปฏิบัติ ตามมาตรการและแนวทางแก้ไข	อ้างอิง
<p>4. คุณภาพชีวิต</p> <p>4.3 สุขภาพ (ต่อ)</p> <p>- โรคที่มีแมลงสาบเป็นพาหะนำโรค</p> <p>(1) ปิดห้องพักขยะให้สนิท</p> <p>(2) เก็บอาหารสดและอาหารแห้งในภาชนะที่ปิดมิดชิด</p> <p>(3) ดูแลและรักษาความสะอาดบริเวณห้องพักอย่างสม่ำเสมอ</p> <p>(4) จัดเจ้าหน้าที่รักษาความสะอาดห้องส้วมและห้องอาบน้ำ</p> <p>(5) ใช้สารเคมีที่มีความปลอดภัยฉีดพ่นภายในและบริเวณห้องพัก</p> <p>ทุก 1 เดือน</p> <p>- โรคที่มียุงเป็นพาหะนำโรค</p> <p>(1) ปิดปากภาชนะเก็บน้ำอย่างมิดชิด เพื่อไม่ให้ยุงเข้าไปวางไข่</p> <p>(2) สำรวจและกำจัดแหล่งลูกน้ำยุงลายบริเวณโครงการเป็นประจำ</p>	<p>พบห้องพักขยะของโครงการเป็นแบบปิด มีป้ายปิด ประตูทุกครั้ง และพบแม่บ้านคอยดูแลรักษาความ สะอาดห้องขยะ ห้องน้ำ ภายในโครงการ</p> <p>- โครงการมีการจัดจ้างบริษัทเอกชนเข้ามาดำเนินการฉีด พ่นแมลงเป็นประจำทุกเดือน</p> <p>- โครงการได้ปฏิบัติตามมาตรการที่กำหนด และมี แม่บ้านดำเนินการตรวจสอบดูแล</p>	-	<p>รูปภาพที่ 2.9 ห้องพักขยะรวม และการทำความสะอาด</p> <p>รูปภาพที่ 2.17 การฉีดพ่นแมลง เอกสารแนบที่ 9 รายงานการฉีด พ่นแมลง</p>

รายงานผลการปฏิบัติตามมาตรการป้องกันและแก้ไขผลกระทบสิ่งแวดล้อมและมาตรการติดตามตรวจสอบคุณภาพสิ่งแวดล้อม

โครงการ ดี คอนโด ศรีภ

ระยะดำเนินการ ระหว่างเดือนมกราคม - มิถุนายน 2567

ผลการดำเนินการตามมาตรการป้องกันและแก้ไขผลกระทบสิ่งแวดล้อมของโครงการ ดี คอนโด ศรีภ ในระยะดำเนินการ แสดงดังตารางที่ 2.1 ตารางที่ 2.1 แบบรายงานผลการปฏิบัติตามมาตรการป้องกัน และแก้ไขผลกระทบสิ่งแวดล้อมของ โครงการ ดี คอนโด ศรีภ (ต่อ)

มาตรการป้องกันและแก้ไขผลกระทบสิ่งแวดล้อม	ผลการปฏิบัติตามมาตรการป้องกันและแก้ไขผลกระทบสิ่งแวดล้อม ช่วงดำเนินการ	ปัญหา อุปสรรค ที่ไม่สามารถปฏิบัติตามมาตรการและแนวทางแก้ไข	อ้างอิง
<p>4. คุณภาพชีวิต</p> <p>4.3 สุขภาพ (ต่อ)</p> <p>- โรคที่มีแมลงสาบเป็นพาหะนำโรค</p> <p>(1) จัดให้มีเจ้าหน้าที่สาธารณสุขเข้ามาทำการฉีดพ่นยา ในกรณีที่เราใช้เลือดออกอากาศ หรือพบผู้ป่วยบริเวณโครงการ</p> <p>(2) เก็บทำลายเศษวัสดุต่างๆ เช่นขวดไห กระเบื้อง ฯลฯ หรือคลุมให้มีมิดชิดเพื่อไม่ให้รองรับน้ำได้ และช่วยกำจัดแหล่งเพาะพันธุ์ยุงได้</p> <p>(3) บริเวณที่ปลูกต้นไม้ หากมีต้นไม้หนาแน่นก็ทำให้มียุ่งมาก เพราะยุงจะชอบเกาะพักอยู่ไม่หมดๆ อับๆ ควรแก้ไขให้ดูโปร่งมากขึ้น</p> <p>(4) ขุดลอกตะกอนในส่วนของการระบายน้ำ โดยรอบโครงการ เพื่อป้องกันไม่ให้เกิดน้ำขัง และสามารถระบายน้ำออกได้ดี ไม่ให้เกิดการอุดตัน</p>	<p>- โครงการมีการจ้างบริษัทเอกชนเข้ามาดำเนินการฉีดพ่นแมลงเป็นประจำทุกเดือน</p> <p>- โครงการได้ปฏิบัติตามมาตรการที่กำหนด และมีแม่บ้านดำเนินการตรวจสอบดูแล</p> <p>- โครงการมีคนสวนคอยดูแล ตัดแต่งกิ่งไม้ และงานสวนให้อยู่ในสภาพที่สวยงามตลอดระยะเวลาที่เปิดดำเนินการ</p> <p>- โครงการมีช่างคอยสำรวจปริมาณตะกอนในรางระบายน้ำของโครงการหากมีตะกอนสะสมในปริมาณมากจะดำเนินการขุดลอกทันที</p>	<p>-</p> <p>-</p> <p>-</p> <p>-</p>	<p>รูปภาพที่ 2.17 การฉีดพ่นแมลงเอกสารแนบที่ 9 รายงานการฉีดพ่นแมลง</p> <p>รูปภาพที่ 2.1 พื้นที่สีเขียวและงานสวน</p> <p>รูปภาพที่ 2.46 การขุดลอกตะกอนรางระบายน้ำ</p>

ผลการดำเนินการตามมาตรการป้องกันและแก้ไขผลกระทบสิ่งแวดล้อมของโครงการ ดี คอนโด ศรีภ ในระยะดำเนินการ แสดงดังตารางที่ 2.1 ตารางที่ 2.1 แบบรายงานผลการปฏิบัติตามมาตรการป้องกัน และแก้ไขผลกระทบสิ่งแวดล้อมของ โครงการ ดี คอนโด ศรีภ (ต่อ)

มาตรการป้องกันและแก้ไขผลกระทบสิ่งแวดล้อม	ผลการปฏิบัติตามมาตรการป้องกันและแก้ไขผลกระทบสิ่งแวดล้อม ช่วงดำเนินการ	ปัญหา อุปสรรค ที่ไม่สามารถปฏิบัติตามมาตรการและแนวทางแก้ไข	อ้างอิง
<p>4. คุณภาพชีวิต</p> <p>4.3 สุขภาพ (ต่อ)</p> <p>- โรคผิวหนัง</p> <p>(1) น้ำเสียที่ผ่านการบำบัดแล้วนำมารดน้ำต้นไม้ โดยโครงการได้ออกแบบท่อรดน้ำต้นไม้เป็นระบบซึมดิน</p> <p>(2) ติดป้ายให้ผู้พักอาศัยดับเครื่องยนตในกรณีที่ไม่มีการขับเคลิ่ยน เช่น กรณีที่จอดรถผู้พักอาศัยคนอื่น และลดความเร็วของยานพาหนะในโครงการเพื่อปัญหาเรื่องฝุ่นฟุ้งกระจาย</p> <p>(3) จัดพื้นที่สีเขียวโดยรอบพื้นที่โครงการ รวมทั้งทำการรักษาและเพิ่มพื้นที่สีเขียวบริเวณพื้นที่ว่าง เพื่อให้ช่วยดูดซับมลสารที่เกิดจากยานพาหนะที่เข้ามาในพื้นที่โครงการ</p> <p>(4) จำกัดความเร็วของรถยนต์ในโครงการ เพื่อป้องกันการฟุ้งกระจายฝุ่นบริเวณบริเวณถนน โดยติดป้ายจำกัดความเร็ว</p>	<p>นำเสียที่ผ่านการบำบัดแล้ว โครงการจะปล่อยลงสู่ลำรางสาธารณะโดยไม่มีภาคนำกลับมาใช้ประโยชน์</p> <p>โครงการมีการติดป้ายประชาสัมพันธ์ให้ดับเครื่องยนต์ไว้ภายในโครงการ และมีเจ้าหน้าที่รักษาความปลอดภัยคอยตรวจสอบดูแล ตลอดระยะเวลาที่เปิดดำเนินการ</p> <p>โครงการได้ปฏิบัติตามมาตรการที่กำหนด และมีคนสวนคอยดูแลอยู่ตลอดระยะเวลา</p> <p>โครงการมีการติดป้ายจำกัดความเร็วของรถไว้ภายในโครงการและมีเจ้าหน้าที่รักษาความปลอดภัยคอยตรวจสอบดูแล ตลอดระยะเวลาที่เปิดดำเนินการ</p>	<p>-</p> <p>-</p> <p>-</p> <p>-</p>	<p>-</p> <p>รูปภาพที่ 2.19 ป้ายดับเครื่องยนต์</p> <p>รูปภาพที่ 2.1 พื้นที่สีเขียวและงานสวน</p> <p>รูปภาพที่ 2.20 ป้ายจำกัดความเร็ว</p>

ผลการดำเนินการตามมาตรการป้องกันและแก้ไขผลกระทบสิ่งแวดล้อมของโครงการ ดี คอนโด ศรีภ ในระยะดำเนินการ แสดงดังตารางที่ 2.1 ตารางที่ 2.1 แบบบรรยายตามผลการปฏิบัติตามมาตรการป้องกัน และแก้ไขผลกระทบสิ่งแวดล้อมของ โครงการ ดี คอนโด ศรีภ (ต่อ)

มาตรการป้องกันและแก้ไขผลกระทบสิ่งแวดล้อม	ผลการปฏิบัติตามมาตรการป้องกันและแก้ไขผลกระทบสิ่งแวดล้อม ช่วงดำเนินการ	ปัญหา อุปสรรค ที่ไม่สามารถปฏิบัติ ตามมาตรการและแนวทางแก้ไข	อ้างอิง
<p>4. คุณภาพชีวิต</p> <p>4.3 สุขภาพ (ต่อ)</p> <p>- โรคเครียด</p> <p>(1) ทำความสะอาดเครื่องปรับอากาศเป็นประจำ เพื่อเพิ่มประสิทธิภาพในการทำงาน และยังเป็น การป้องกัน การสะสมของเชื้อโรค</p> <p>(2) ติดป้ายห้ามติดเครื่องย่นต์ทั้งไว้ภายในบริเวณที่จอดรถ ให้สามารถสังเกตเห็นได้ชัดเจนและทั่วถึง</p> <p>(3) จัดให้มีไม้ยืนต้นภายในโครงการให้มากที่สุด เพื่อลดความร้อนจากการระคายอากาศของเครื่องปรับอากาศ</p> <p>(4) ในการจัดพื้นที่สีเขียวให้มีการปลูกไม้ยืนต้นที่สอดคล้องกับสภาพพื้นที่ในบริเวณพื้นที่ว่างของโครงการ</p> <p>(5) โครงการได้จัดให้มีพื้นที่สีเขียวคิดเป็นพื้นที่ทั้งหมด 3,368.37 ตารางเมตร (ร้อยละ 23.61 ของพื้นที่โครงการ)</p> <p>(6) จัดให้มีเจ้าหน้าที่ดูแลรักษาพื้นที่สีเขียวให้มีสภาพน่าดูอยู่เสมอ เพื่อความสวยงามและความปลอดภัยของผู้พักอาศัย</p>	<p>- โครงการได้มีการทำความสะอาดเครื่องปรับอากาศเป็นประจำทุกวันเดือน</p> <p>- โครงการมีการติดป้ายประชาสัมพันธ์ให้ดับเครื่องย่นต์ไว้ภายในโครงการ และมีเจ้าหน้าที่รักษาความปลอดภัยคอยตรวจสอบดูแล ตลอดระยะเวลาที่เปิดดำเนินการ</p> <p>- โครงการได้จัดให้มีพื้นที่สีเขียวภายในโครงการเหมาะสมกับพื้นที่ภายในโครงการ</p> <p>- โครงการมีการจัดพื้นที่สีเขียวไว้ตามที่กำหนดในมาตรการ และมีคนสวนคอยดูแล บำรุงรักษาอยู่ตลอดเวลาที่เปิดดำเนินการ</p> <p>- โครงการมีคนสวนคอยดูแลพื้นที่สีเขียวภายในโครงการให้มีสภาพน่าดูอยู่เสมอ ตลอดระยะเวลาที่เปิดดำเนินการ</p>	<p>-</p> <p>-</p> <p>-</p> <p>-</p> <p>-</p>	<p>รูปภาพที่ 2.11 เครื่องปรับอากาศภายในโครงการ</p> <p>รูปภาพที่ 2.19 ป้ายดับเครื่องย่นต์</p> <p>รูปภาพที่ 2.1 พื้นที่สีเขียวและงานสวน</p> <p>-</p> <p>รูปภาพที่ 2.1 พื้นที่สีเขียวและงานสวน</p>

ผลการดำเนินการตามมาตรการป้องกันและแก้ไขผลกระทบสิ่งแวดล้อมของโครงการ ดี คอนโด ครีก ในระยะดำเนินการ แสดงดังตารางที่ 2.1 ตารางที่ 2.1 แบบรายงานผลการปฏิบัติตามมาตรการป้องกัน และแก้ไขผลกระทบสิ่งแวดล้อมของ โครงการ ดี คอนโด ครีก (ต่อ)

มาตรการป้องกันและแก้ไขผลกระทบสิ่งแวดล้อม	ผลการปฏิบัติตามมาตรการป้องกันและแก้ไขผลกระทบสิ่งแวดล้อม ช่วงดำเนินการ	ปัญหา อุปสรรค ที่ไม่สามารถปฏิบัติตามมาตรการและแนวทางแก้ไข	อ้างอิง
<p>4. คุณภาพชีวิต</p> <p>4.3 สุขภาพ (ต่อ)</p> <p>- อุบัติเหตุ</p> <p>(1) จัดให้มีระบบป้องกันและแจ้งเตือนอัคคีภัยของโครงการให้เป็นไปตามข้อกำหนดของกฎกระทรวง ฉบับที่ 39 (พ.ศ.2537) กฎกระทรวง ฉบับที่ 47 (พ.ศ.2540) และกฎกระทรวงฉบับที่ 55 (พ.ศ.2543) ออกตามความในพระราชบัญญัติควบคุมอาคาร พ.ศ.2522</p> <p>(2) ตรวจสอบความพร้อมและประสิทธิภาพการทำงานของระบบป้องกันและระงับอัคคีภัยเป็นประจำทุก 6 เดือน หรือตามข้อกำหนดอายุการใช้งานของผลิตภัณฑ์/อุปกรณ์</p> <p>(3) จัดให้มีการซ้อมป้องกันอัคคีภัย และการใช้อุปกรณ์ดับเพลิงภายในโครงการอย่างน้อยปีละ 1 ครั้ง แก่พนักงานโครงการ เพื่อให้พนักงานและเจ้าหน้าที่ของโครงการเกิดความคุ้นเคย สามารถรับมือกับเหตุการณ์ที่อาจจะเกิดขึ้นรวมทั้งสามารถปฏิบัติงานและใช้เครื่องมือ/อุปกรณ์ต่างๆ</p> <p>(4) จัดให้มีพนักงานรักษาความปลอดภัย เพื่อดูแลความปลอดภัยในพื้นที่โครงการ</p> <p>(5) ติดป้ายแสดงวิธีใช้อุปกรณ์ดับเพลิงอย่างชัดเจนทุกจุด</p>	<p>- โครงการมีการติดตั้งระบบป้องกันและแจ้งเตือนอัคคีภัยของโครงการไว้ตามที่กำหนดในมาตรการ และมีช่างดำเนินการตรวจสอบอยู่ตลอดระยะเวลาที่เปิดดำเนินการ</p> <p>- โครงการมีช่างดำเนินการตรวจสอบความพร้อมและประสิทธิภาพการทำงานของระบบป้องกันและระงับอัคคีภัยเป็นประจำทุกเดือน หากพบชำรุด เสียหาย จะดำเนินการซ่อมแซมหรือเปลี่ยนใหม่ทันที</p> <p>- โครงการมีการซ้อมแผนอพยพหนีภัยของผู้ที่พักอาศัย และพนักงานในโครงการเช่นเดียวกับการซ้อมแผนอพยพหนีไฟโดยดำเนินการปีละ 1 ครั้ง ในรอบเดือนมกราคม - มิถุนายน 2567 ทางโครงการยังไม่ได้ดำเนินการซ้อมอพยพหนีไฟ ซึ่งโครงการได้ดำเนินการซ้อมล่าสุดเมื่อวันที่ 13 กันยายน 2566</p> <p>- โครงการมีเจ้าหน้าที่ประจำอยู่ภายในโครงการ ซึ่งสามารถติดต่อหรือแจ้งเหตุได้ตลอด 24 ชั่วโมง</p> <p>- โครงการมีการติดป้ายแสดงการใช้งานของถังดับเพลิงทุกถัง</p>	<p>-</p> <p>-</p> <p>โครงการมีแผนดำเนินการซ้อมอพยพหนีภัย ในรอบเดือนกรกฎาคม - ธันวาคม 2567</p> <p>-</p> <p>-</p>	<p>รูปภาพที่ 2.24 ระบบป้องกันและแจ้งเตือนอัคคีภัย</p> <p>เอกสารแนบที่ 7 บันทึกการตรวจสอบระบบป้องกันและแจ้งเตือนอัคคีภัย</p> <p>เอกสารแนบที่ 5 รายงานการซ้อมอพยพอัคคีภัย</p> <p>รูปภาพที่ 2.2 เจ้าหน้าที่รักษาความปลอดภัย</p> <p>รูปภาพที่ 2.26 ป้ายแสดงวิธีการใช้อุปกรณ์ถังดับเพลิง</p>

รายงานผลการปฏิบัติตามมาตรการป้องกันและแก้ไขผลกระทบสิ่งแวดล้อมและมาตรการติดตามตรวจสอบคุณภาพสิ่งแวดล้อม

โครงการ ดี คอนโด ศรีภ

ระยะดำเนินการ ระหว่างเดือนมกราคม - มิถุนายน 2567

ผลการดำเนินการตามมาตรการป้องกันและแก้ไขผลกระทบสิ่งแวดล้อมของโครงการ ดี คอนโด ศรีภ ในระยะดำเนินการ แสดงดังตารางที่ 2.1 ตารางที่ 2.1 แบบรายงานผลการปฏิบัติตามมาตรการป้องกัน และแก้ไขผลกระทบสิ่งแวดล้อมของ โครงการ ดี คอนโด ศรีภ (ต่อ)

มาตรการป้องกันและแก้ไขผลกระทบสิ่งแวดล้อม	ผลการปฏิบัติตามมาตรการป้องกันและแก้ไขผลกระทบสิ่งแวดล้อม ช่วงดำเนินการ	ปัญหา อุปสรรค ที่ไม่สามารถปฏิบัติตามมาตรการและแนวทางแก้ไข	อ้างอิง
<p>4. คุณภาพชีวิต</p> <p>4.3 สุขภาพ (ต่อ)</p> <p>- อุบัติเหตุ (ต่อ)</p> <p>(1) จัดทำแผนผังการอพยพหนีไฟ ไปยังจุดรวมพลเบื้องต้น ติดไว้บริเวณทางเดินในอาคาร</p> <p>(2) จัดตั้งกรรมการป้องกันอัคคีภัยโดยกำหนดบทบาทหน้าที่</p> <p>(3) จัดให้มีแผนฉุกเฉินเตรียมการสำหรับกรณีเกิดอัคคีภัย</p> <p>(4) จัดให้มีระบบการจราจรที่ปลอดภัย โดยติดตั้งป้ายแสดงทิศทางเดินรถเข้า-ออก ภายในพื้นที่โครงการ</p> <p>(5) ติดตั้งป้ายจำกัดความเร็วภายในพื้นที่โครงการ</p> <p>(6) ควบคุมการจราจรบริเวณทางเข้า-ออกพื้นที่โครงการ โดยจัดให้เจ้าหน้าที่รักษาความปลอดภัยควบคุมดูแลและตรวจเข้า-ออก ตลอดเวลา</p> <p>(7) จัดให้มีระบบไฟฟ้าส่องสว่าง บริเวณทางเข้า-ออกโครงการ และทางจราจรให้เพียงพอ</p> <p>(8) ติดตั้งป้ายโครงการ ลูกศรแสดงทิศทางเข้า-ออกโครงการ ที่สามารถมองเห็นได้ชัดเจนและในระยะทางที่จะชะลอรถได้ทันก่อนเข้าสู่โครงการได้อย่างปลอดภัย</p>	<p>ผลการปฏิบัติตามมาตรการป้องกันและแก้ไขผลกระทบสิ่งแวดล้อม ช่วงดำเนินการ</p> <ul style="list-style-type: none"> - โครงการมีการติดตั้งป้ายเส้นทางอพยพหนีไฟไว้บริเวณทางเดินในอาคาร ซึ่งสามารถมองเห็นได้ - โครงการมีการจัดเตรียมแผนสำหรับอพยพหนีภัยในกรณีที่เกิดเหตุเพลิงไหม้ และมีการกำหนดบทบาทหน้าที่ของแต่ละส่วนไว้ - โครงการมีการติดตั้งป้ายแสดงทิศทางเข้า-ออกภายในพื้นที่โครงการ และมีเจ้าหน้าที่รักษาความปลอดภัยคอยอำนวยความสะดวก - พบโครงการได้ติดป้ายจำกัดความเร็วไว้ภายในโครงการ - โครงการมีเจ้าหน้าที่รักษาความปลอดภัยคอยควบคุมดูแลและตรวจรถเข้า-ออกตลอดระยะเวลาที่เปิดดำเนินการ - โครงการมีการติดตั้งไฟฟ้าส่องสว่าง บริเวณทางเข้า-ออก และรอบโครงการ ซึ่งสว่างเพียงพอต่อการมองเห็น - โครงการมีการติดตั้งป้ายโครงการ ซึ่งสามารถมองเห็นได้ชัดเจน มีการติดตั้งป้ายแสดงทิศทางเข้า-ออกภายในพื้นที่โครงการ และมีเจ้าหน้าที่รักษาความปลอดภัยดูแล 	<p>-</p> <p>-</p> <p>-</p> <p>-</p> <p>-</p> <p>-</p> <p>-</p>	<p>รูปภาพที่ 2.28 ผังเส้นทางอพยพหนีไฟ</p> <p>เอกสารแนบที่ 6 แผนฉุกเฉินเตรียมการสำหรับกรณีเกิดอัคคีภัย</p> <p>รูปภาพที่ 2.6 ทางเข้า-ออกโครงการ</p> <p>รูปภาพที่ 2.20 ป้ายจำกัดความเร็ว</p> <p>รูปภาพที่ 2.7 ไฟฟ้าส่องสว่าง</p> <p>รูปภาพที่ 2.39 ป้ายโครงการ</p>

ผลการดำเนินการตามมาตรการป้องกันและแก้ไขผลกระทบสิ่งแวดล้อมของโครงการ ดี คอนโด ศรีภ ในระยะดำเนินการ แสดงดังตารางที่ 2.1 ตารางที่ 2.1 แบบรายงานผลการปฏิบัติตามมาตรการป้องกัน และแก้ไขผลกระทบสิ่งแวดล้อมของ โครงการ ดี คอนโด ศรีภ (ต่อ)

มาตรการป้องกันและแก้ไขผลกระทบสิ่งแวดล้อม	ผลการปฏิบัติตามมาตรการป้องกันและแก้ไขผลกระทบสิ่งแวดล้อม ช่วงดำเนินการ	ปัญหา อุปสรรค ที่ไม่สามารถปฏิบัติตามมาตรการและแนวทางแก้ไข	อ้างอิง
4.4 ทัศนียภาพ (1) ในการจัดพื้นที่สีเขียวให้มีการปลูกไม้ยืนต้นที่สอดคล้องกับสภาพพื้นที่ในบริเวณพื้นที่ว่างของโครงการ (2) โครงการจัดให้มีพื้นที่สีเขียวคิดเป็นพื้นที่ทั้งหมด 3,368.37 ตารางเมตร (ร้อยละ 23.61 ของพื้นที่โครงการ) (3) จัดให้มีเจ้าหน้าที่ดูแลรักษาพื้นที่สีเขียวให้มีสภาพน่าดูอยู่เสมอ เพื่อความสวยงามและความปลอดภัยของผู้พักอาศัย	- โครงการได้จัดพื้นที่สีเขียวให้เหมาะสมกับพื้นที่ภายในโครงการ - โครงการมีคนสวนคอยดูแลพื้นที่สีเขียวของโครงการให้อยู่ในสภาพที่สวยงาม น่าดู อยู่ตลอดระยะดำเนินการ	-	รูปภาพที่ 2.1 พื้นที่สีเขียวและงานสวน
4.5 การปรับปรุงแสงและทิศทางลม (1) โครงการจะมีการแจ้งให้กับผู้ที่อยู่บริเวณใกล้เคียงหรือผู้ที่ได้รับผลกระทบทราบว่าหากในกรณีที่ได้รับผลกระทบจากการบังทิศทางแสงแดดและลมสามารถแจ้งหรือหารือกับทางโครงการในทิศทางแสงแดดและลมสามารถแจ้งหรือหารือได้ตั้งแต่การก่อสร้างอาคารแล้วเสร็จจึงถึงภายหลังจากการจัดตั้งนิติบุคคลอาคารชุดแล้วเป็นเวลา 1 ปี (2) หากการดำเนินโครงการส่งผลกระทบต่อด้านการปรับปรุงแสงและทิศทางลมต่อผู้ที่อยู่อาศัยใกล้เคียง ในกรณีที่ทั้ง 2 ฝ่ายหาข้อตกลงกันไม่ได้ ให้ใช้ลักษณะใดระภาคีเพื่อเจรจากหาข้อตกลงกัน ประกอบด้วย ผู้ได้รับผลกระทบ ผู้ก่อให้เกิดผลกระทบ (บริษัท อาณาธรธรณิจจำกัด) และคนกลางคือ หน่วยงานท้องถิ่น (เทศบาลเมืองกะทู้)	- โครงการได้ดำเนินการตามมาตรการในเรื่องการปรับปรุงแสงและทิศทางลม ตั้งแต่ระยะก่อสร้างโครงการ และปัจจุบันยังไม่มีการร้องเรียนจากผู้พักอาศัยโดยรอบโครงการ - โครงการได้ดำเนินการตามมาตรการในเรื่องการปรับปรุงแสงและทิศทางลม ตั้งแต่ระยะก่อสร้างโครงการ และปัจจุบันยังไม่มีการร้องเรียนจากผู้พักอาศัยโดยรอบโครงการ	-	-

ผลการติดตามตรวจสอบคุณภาพสิ่งแวดล้อม ตามมาตรการติดตามตรวจสอบคุณภาพสิ่งแวดล้อมของโครงการ ดี คอนโด ศรีภ ในระยะดำเนินการ แสดงดังตารางที่ 2.2
ตารางที่ 2.2 แบบรายงานผลการปฏิบัติตามมาตรการตรวจสอบผลกระทบสิ่งแวดล้อมของ โครงการ ดี คอนโด ศรีภ

มาตรการติดตามตรวจสอบผลกระทบสิ่งแวดล้อม	ผลการปฏิบัติตามมาตรการติดตามตรวจสอบผลกระทบสิ่งแวดล้อม ช่วงดำเนินการ	ปัญหา อุปสรรค ที่ไม่สามารถปฏิบัติตามมาตรการและแนวทางแก้ไข	อ้างอิง
1. การเกิดดินหินไผ่ 1.1 ตรวจสอบเส้นทางหินไผ่ไว้ในบริเวณโครงการทุก 1 ปี ตลอดระยะเวลาดำเนินการ 1.2 ตรวจสอบการข้มอพพหพเพื่อความปลอดภัยของผู้พักอาศัยและพนักงานในโครงการทุก 1 ปี ตลอดระยะเวลาดำเนินการ	- โครงการมีการมีการข้มอพพหพเพื่อของผู้พักอาศัยและพนักงานในโครงการเช่นเดียวกับการข้มอพพหพหพเพื่อโดยดำเนินการปีละ 1 ครั้ง ในรอบเดือนมกราคม - มิถุนายน 2567 ทางโครงการยังไม่ได้ดำเนินการข้มอพพหพหพเพื่อ ซึ่งโครงการได้ดำเนินการข้มอพพหพหพเพื่อเมื่อวันที่ 13 กันยายน 2566	โครงการมีแผนดำเนินการข้มอพพหพหพเพื่อในรายไตรมาส - ธันวาคม 2567	รูปภาพที่ 2.29 การข้มอพพหพหพเพื่อ เอกสารแนบที่ 5 รายงานการข้มอพพหพหพเพื่อ
2. การคมนาคมขนส่ง 2.1 ตรวจสอบการอำนวยความสะดวกในการเข้าออกโครงการทุก 6 เดือน ตลอดระยะเวลาดำเนินการ 2.2 ห้ามจอดรถบริเวณทาง เข้า - ออก บนถนนสาธารณะ และไหล่ทางทุก 6 เดือน ตลอดระยะเวลาดำเนินการ	- โครงการมีเจ้าหน้าที่รักษาความปลอดภัยคอยอำนวยความสะดวกในการเข้า-ออก โครงการ 24 ชั่วโมง ตลอดระยะเวลาที่ดำเนินการ - โครงการมีเจ้าหน้าที่รักษาความปลอดภัย คอยดูแลเรื่องการจราจรบริเวณทาง เข้า-ออก บนถนนสาธารณะ และการจอดรถบริเวณทาง ไหล่ทาง รวมถึงมีการติดป้ายแสดงสัญลักษณ์บริเวณพื้นที่ห้ามจอด ตลอดระยะเวลาที่ดำเนินการ	-	รูปภาพที่ 2.2 เจ้าหน้าที่รักษาความปลอดภัย
3. การใช้ไฟฟ้า 3.1 ตรวจสอบการรั่วไหลของน้ำประปาในเส้นท่อทุกเดือน ตลอดระยะเวลาดำเนินการ	- โครงการมีช่างคอยสำรวจการรั่วไหลของน้ำประปาในเส้นท่อ หากมีการรั่วซึม จะดำเนินการซ่อมแซมทันที	-	รูปภาพที่ 2.37 งานซ่อมบำรุง รูปภาพที่ 2.53 การตรวจสอบท่อแจกจ่ายน้ำ

รายงานผลการปฏิบัติตามมาตรการป้องกันและแก้ไขผลกระทบสิ่งแวดล้อมและมาตรการติดตามตรวจสอบคุณภาพสิ่งแวดล้อม

โครงการ ดี คอมโมโด ครีก

ระยะดำเนินการ ระหว่างเดือนมกราคม - มิถุนายน 2567

ผลการติดตามตรวจสอบคุณภาพสิ่งแวดล้อม ตามมาตรการติดตามตรวจสอบคุณภาพสิ่งแวดล้อมของโครงการ ดี คอมโมโด ครีก ในระยะดำเนินการ แสดงดังตารางที่ 2.2 ตารางที่ 2.2 แบบรายงานผลการปฏิบัติตามมาตรการติดตามตรวจสอบผลกระทบสิ่งแวดล้อมของ โครงการ ดี คอมโมโด ครีก

มาตรการติดตามตรวจสอบผลกระทบสิ่งแวดล้อม	ผลการปฏิบัติตามมาตรการติดตามตรวจสอบผลกระทบสิ่งแวดล้อม ช่วงดำเนินการ	ปัญหา อุปสรรค ที่ไม่สามารถปฏิบัติตามมาตรการและแนวทางแก้ไข	อ้างอิง
<p>4. การระบายน้ำ</p> <p>4.1 ตรวจสอบท่อระบายน้ำของโครงการเป็นประจำทุก 6 เดือน ตลอดระยะเวลาดำเนินการ</p> <p>4.2 เช็คร่องสูบน้ำทุก 6 เดือน ตลอดระยะเวลาดำเนินการ</p>	<p>- โครงการมีช่างคอยสำรวจปริมาณตะกอนในรางระบายน้ำของโครงการหากมีตะกอนสะสมในปริมาณมากจะดำเนินการขุดลอกทันที</p> <p>- โครงการได้ปฏิบัติตามมาตรการที่กำหนด</p>	-	-
<p>5. การจัดการน้ำเสีย</p> <p>5.1. ตรวจสอบและจัดบันทึกการทำงานของระบบบำบัดน้ำเสียของโครงการทุก 6 เดือน ตลอดระยะเวลาดำเนินการ</p> <p>5.2. ตรวจสอบมาตรฐานคุณภาพน้ำทิ้งจากอาคารประเภท ก จากประกาศกระทรวงทรัพยากรธรรมชาติและสิ่งแวดล้อม เรื่อง กำหนดมาตรฐานควบคุมการระบายน้ำทิ้งจากอาคารบางประเภทและบางขนาดทุกเดือนตลอดระยะเวลาดำเนินการ</p>	<p>- โครงการมีการตรวจสอบและจัดบันทึกการทำงานของระบบบำบัดน้ำเสียของโครงการ โดยรายงานในทส. 1 บันทึกทุกวันเก็บไว้ที่โครงการเป็นเวลา 2 ปี และแบบ ทส. 2 ส่งให้เทศบาลและสำนักงานนโยบายและแผนทรัพยากรธรรมชาติและสิ่งแวดล้อมทุกเดือน ตลอดระยะเวลาที่เปิดดำเนินการ</p> <p>- โครงการมีการตรวจสอบคุณภาพน้ำตามมาตรฐานคุณภาพน้ำทิ้งจากอาคารประเภท ก บริเวณบ่อตรวจสอบคุณภาพน้ำเป็นประจำทุกวันเดือน ตลอดระยะเวลาที่เปิดดำเนินการ เก็บตัวอย่างส่งตรวจโดยห้องปฏิบัติการเอกชน บริษัท บีเค เนเจอร์ ทอรัล</p>	-	<p>เอกสารแนบที่ 4 ผลการติดตามคุณภาพสิ่งแวดล้อมและแบบบันทึก ทส.1/2</p> <p>เอกสารแนบที่ 4 ผลการติดตามคุณภาพสิ่งแวดล้อมและแบบบันทึก ทส.1/2</p>

รายงานผลการปฏิบัติตามมาตรการป้องกันและแก้ไขผลกระทบสิ่งแวดล้อมและมาตรการติดตามตรวจสอบคุณภาพสิ่งแวดล้อม

โครงการ ดี คอนโด ศรีภ

ระยะดำเนินการ ระหว่างเดือนมกราคม - มิถุนายน 2567

ผลการติดตามตรวจสอบคุณภาพสิ่งแวดล้อม ตามมาตรการติดตามตรวจสอบคุณภาพสิ่งแวดล้อมของโครงการ ดี คอนโด ศรีภ ในระยะดำเนินการ แสดงดังตารางที่ 2.2 ตารางที่ 2.2 แบบรายงานผลการปฏิบัติตามมาตรการติดตามตรวจสอบผลกระทบสิ่งแวดล้อมของ โครงการ ดี คอนโด ศรีภ

มาตรการติดตามตรวจสอบผลกระทบสิ่งแวดล้อม	ผลการปฏิบัติตามมาตรการติดตามตรวจสอบผลกระทบสิ่งแวดล้อม ช่วงดำเนินการ	ปัญหา อุปสรรค ที่ไม่สามารถปฏิบัติตามมาตรการและแนวทางแก้ไข	อ้างอิง
<p>6. การจัดการขยะมูลฝอย</p> <p>6.1 ตรวจสอบความสามารถในการรองรับของขยะ การรื้อรื้อของขยะทุกเดือนตลอดระยะเวลาดำเนินการ</p> <p>6.2 ตรวจสอบปริมาณมูลฝอยตกค้างและความสะอาดถังขยะ และห้องพักขยะรวมทุกสัปดาห์ ตลอดระยะเวลาดำเนินการ</p>	<p>- โครงการมีแม่บ้านดำเนินการตรวจสอบ การรองรับมูลฝอย การรื้อรื้อของถังขยะ หากพบชำรุดจะดำเนินการเปลี่ยนใหม่ทันที ตลอดระยะเวลาที่เปิดดำเนินการ</p> <p>- โครงการมีแม่บ้านตรวจสอบปริมาณมูลฝอยตกค้างและทำความสะอาดถังขยะ และห้องพักขยะรวมทุกครั้งที่มีการเก็บขนมูลฝอย ตลอดระยะเวลาที่เปิดดำเนินการ</p>	-	รูปภาพที่ 2.50 งานแม่บ้าน
<p>7. อาชีวอนามัยและความปลอดภัย</p> <p>7.1. ตรวจสอบคุณภาพน้ำบริเวณส่วนที่ต้นของสระว่ายน้ำในโครงการวันละ 2 ครั้ง ก่อนเปิดและหลังเปิดบริการตลอดในรายการ pH, คลอรีนอิสระคงเหลือ, คลอรีนที่รวมกับสารอื่น</p> <p>7.2. ตรวจสอบคุณภาพน้ำบริเวณส่วนที่ต้นของสระว่ายน้ำในทุกเดือน ตลอดระยะเวลาดำเนินการในรายการโคลิฟอร์มแบคทีเรียทั้งหมด</p>	<p>- โครงการมีช่างคอยตรวจวัดค่าความเป็นกรด-ด่าง (pH) และปริมาณคลอรีนตกค้าง (Residual Chlorine) ของน้ำในสระทุกวัน ตลอดระยะเวลาที่เปิดดำเนินการ</p> <p>- โครงการมีการตรวจวิเคราะห์คุณภาพน้ำทางชีววิทยาของน้ำในสระว่ายน้ำ ในรายการโคลิฟอร์มแบคทีเรีย ทั้งหมดและพีอีโคลิฟอร์ม ทุกเดือน ตลอดระยะเวลาที่เปิดดำเนินการ</p>	-	<p>เอกสารแนบที่ 8 บันทึกการตรวจสอบระบบสระว่ายน้ำ</p> <p>เอกสารแนบที่ 4 ผลการติดตามคุณภาพสิ่งแวดล้อมและแบบบันทึกผล 1/2</p>

ผลการติดตามตรวจสอบคุณภาพสิ่งแวดล้อม ตามมาตรการติดตามตรวจสอบคุณภาพสิ่งแวดล้อมของโครงการ ดี คอนโด ศรีภ ในระยะดำเนินการ แสดงดังตารางที่ 2.2
ตารางที่ 2.2 แบบรายงานผลการปฏิบัติตามมาตรการติดตามตรวจสอบผลกระทบสิ่งแวดล้อมของ โครงการ ดี คอนโด ศรีภ

มาตรการติดตามตรวจสอบผลกระทบสิ่งแวดล้อม	ผลการปฏิบัติตามมาตรการติดตามตรวจสอบผลกระทบสิ่งแวดล้อม ช่วงดำเนินการ	ปัญหา อุปสรรค ที่ไม่สามารถปฏิบัติ ตามมาตรการและแนวทางแก้ไข	อ้างอิง
<p>7. อาชีวอนามัยและความปลอดภัย (ต่อ)</p> <p>7.3. ตรวจสอบคุณภาพน้ำบริเวณส่วนที่ต้นของสระว่ายน้ำทุก 1 ปี ตลอดจนระยะเวลาดำเนินการในรายการ ที่คอลโคลิฟอร์ม, ค่าความเป็นด่าง, ความกระด้าง, กรดไฮยาไนริก, คลอไรด์, แอมโมเนีย, ไนเตรต, จุลินทรีย์หรือตัวบ่งชี้ที่ทำให้เกิดโรค (<i>Escherichia coli</i>, <i>S.aureus</i>, <i>P.aeruginosa</i>)</p> <p>7.4. การจัดบันทึกการปฏิบัติงานของเจ้าหน้าที่รักษาความปลอดภัยประจำสระน้ำ (Life guard) โดยอยู่ประจำสระว่ายน้ำตลอดเวลาที่เปิดบริการทุกวันตลอดระยะเวลาดำเนินการ</p> <p>7.5. การตรวจนับจำนวนและสภาพการใช้งานอุปกรณ์ช่วยชีวิต เช่น โฟมช่วยชีวิต ท่วงชูชีพ และไม่ช่วยชีวิต เป็นต้นทุกวัน ตลอดระยะเวลาดำเนินการ</p> <p>7.6. ตรวจสอบสภาพพื้นผิวทางเดินรอบสระว่ายน้ำหากชำรุดต้องแก้ไขทันทีสภาพผิวทางเดินรอบสระว่ายน้ำทุกวันตลอดระยะเวลาดำเนินการ</p> <p>7.7. ตรวจสอบสภาพการใช้งานของอุปกรณ์ระบบป้องกันและแจ้งเตือนอัคคีภัยทุก 6 เดือน ตลอดช่วงดำเนินการ</p>	<p>โครงการมีการตรวจสอบคุณภาพน้ำบริเวณส่วนที่ต้นของสระว่ายน้ำ ในรายการทดสอบที่คอลโคลิฟอร์ม, ค่าความเป็นด่าง, ความกระด้าง, กรดไฮยาไนริก, คลอไรด์, แอมโมเนีย, ไนเตรต, จุลินทรีย์หรือตัวบ่งชี้ที่ทำให้เกิดโรค (<i>Escherichia coli</i>, <i>S.aureus</i>, <i>P.aeruginosa</i>) โดยทำการทดสอบปีละ 1 ครั้ง ตลอดระยะเวลาดำเนินการ</p> <p>โครงการไม่มี Life guard แต่ได้มอบหมายเจ้าหน้าที่รักษาความปลอดภัยเป็นผู้ดูแล</p> <p>โครงการมีท่วงช่วยชีวิตติดตั้งบริเวณสระว่ายน้ำ</p> <p>โครงการได้มอบหมายให้ช่างเป็นผู้ดูแลและซ่อมแซมหากเกิดการชำรุด</p> <p>โครงการได้มีช่างคอยตรวจสอบอุปกรณ์ระบบอัคคีภัยทุกเดือนให้มีสภาพพร้อมใช้งาน</p>	-	<p>เอกสารแนบที่ 4 ผลการติดตามคุณภาพคุณภาพสิ่งแวดล้อมและแบบบันทึก ทส.1/2</p> <p>-</p> <p>รูปภาพที่ 2.41 ท่วงยางช่วยชีวิต</p> <p>รูปภาพที่ 2.42 สระว่ายน้ำ</p> <p>เอกสารแนบที่ 7 บันทึกการตรวจสอบระบบป้องกันและแจ้งเตือนอัคคีภัย</p>

รายงานผลการปฏิบัติตามมาตรการป้องกันและแก้ไขผลกระทบสิ่งแวดล้อมและมาตรการติดตามตรวจสอบคุณภาพสิ่งแวดล้อม

โครงการ ดี คอนโด ศรีภ

ระยะดำเนินการ ระหว่างเดือนมกราคม - มิถุนายน 2567

ผลการติดตามตรวจสอบคุณภาพสิ่งแวดล้อมตามมาตรการติดตามตรวจสอบสิ่งแวดล้อมและมาตรการติดตามตรวจสอบคุณภาพสิ่งแวดล้อมแสดงดังตารางที่ 2.2

ตารางที่ 2.2 แบบบรรยายผลการปฏิบัติตามมาตรการติดตามตรวจสอบผลกระทบสิ่งแวดล้อมของ โครงการ ดี คอนโด ศรีภ

มาตรการติดตามตรวจสอบผลกระทบสิ่งแวดล้อม	ผลการปฏิบัติตามมาตรการติดตามตรวจสอบผลกระทบสิ่งแวดล้อม ช่วงดำเนินการ	ปัญหา อุปสรรค ที่ไม่สามารถปฏิบัติตามมาตรการและแนวทางแก้ไข	อ้างอิง
<p>8. สุขภาพ</p> <p>8.1 ตรวจสอบถึงขยะ และอาคารห้องพักขยะให้อยู่ในสภาพดี พร้อมใช้งานทุกเดือนตลอดช่วงดำเนินการ</p> <p>8.2 ตรวจสอบการทำความสะอาดเครื่องปรับอากาศเป็นประจำทุก 6 เดือน ตลอดช่วงดำเนินการ</p> <p>8.3 ตรวจสอบและทำลายแหล่งเพาะพันธุ์ลูกน้ำยุงลายทุกเดือนตลอดช่วงดำเนินการ</p> <p>8.4 จัดให้มีเจ้าหน้าที่ดูแลรักษาพื้นที่สีเขียวให้มีสภาพน่าดูอยู่เสมอทุกเดือนตลอดช่วงดำเนินการ</p> <p>8.5 ตรวจสอบสภาพการใช้งานของอุปกรณ์ป้องกันอัคคีภัยทุกชนิดทุก 6 เดือน</p> <p>8.6 ตรวจสอบการอำนวยความสะดวกในการเข้า - ออก โครงการทุก 6 เดือน ตลอดช่วงดำเนินการ</p> <p>8.7 ห้ามจอดรถบริเวณทางเข้า - ออก บนถนนสาธารณะและไหล่ทาง ทุก 6 เดือน ตลอดช่วงดำเนินการ</p>	<p>- พบทางโครงการมีแม่บ้านคอยตรวจสอบการร้องรับขยะและการรื้อขยะของถึงขยะเป็นประจำทุกวัน หากเกิดการชำรุดให้ทำการเปลี่ยนใหม่ทดแทน</p> <p>- ทางโครงการมีช่างคอยทำความสะอาดเครื่องปรับอากาศตลอดระยะเวลาดำเนินการ</p> <p>- โครงการมีการจ้างบริษัทเอกชน เข้ามาดำเนินการฉีดพ่นเคมี เพื่อกำจัด แมลง ยุง และสัตว์ที่เป็นพาหะนำโรค ทุกเดือน ตลอดระยะเวลาที่เปิดดำเนินการ</p> <p>- พบโครงการมีคนสวนคอย ดูแล รักษาพื้นที่สีเขียวภายในโครงการให้มีสภาพที่น่าดูอยู่เสมอ ตลอดระยะเวลาดำเนินการ</p> <p>- โครงการได้มีช่างคอยตรวจสอบอุปกรณ์ระบบอัคคีภัยทุกเดือนให้มีสภาพพร้อมใช้งาน</p> <p>- ทางโครงการมีการติดตั้งป้ายแสดงทิศทางการเดินรถเข้า-ออก บริเวณโครงการ มีเจ้าหน้าที่รักษาความปลอดภัยคอยควบคุมดูแลตลอดเวลา มีระบบไฟฟ้าส่องสว่าง มีเส้นทางเดินห้ามจอดรถทุกชนิดบริเวณทางเข้าออก บนถนนสาธารณะ และบริเวณไหล่ทาง และมีการติดตั้งป้ายโครงการที่สามารถมองเห็นได้ชัดเจน</p>	<p>-</p> <p>-</p> <p>-</p> <p>-</p> <p>-</p> <p>-</p> <p>-</p>	<p>รูปภาพที่ 2.50 งานแม่บ้าน</p> <p>รูปภาพที่ 2.11 เครื่องปรับอากาศภายในโครงการ</p> <p>เอกสารแนบที่ 9 รายงานการฉีดพ่นแมลง</p> <p>รูปภาพที่ 2.1 พื้นที่สีเขียวและงานสวน</p> <p>เอกสารแนบที่ 7 บันทึกการตรวจสอบระบบป้องกันและแจ้งเตือนอัคคีภัย</p> <p>รูปภาพที่ 2.6 ทางเข้าออก-โครงการ</p> <p>รูปภาพที่ 2.2 เจ้าหน้าที่รักษาความปลอดภัย</p>

ผลการติดตามตรวจสอบคุณภาพสิ่งแวดล้อม ตามมาตรการติดตามตรวจสอบคุณภาพสิ่งแวดล้อมของโครงการ ดี คอนโด ศรีภ ในระยะดำเนินการ แสดงดังตารางที่ 2.2

ตารางที่ 2.2 แบบรายงานผลการปฏิบัติตามมาตรการติดตามตรวจสอบผลกระทบสิ่งแวดล้อมของ โครงการ ดี คอนโด ศรีภ

มาตรการติดตามตรวจสอบผลกระทบสิ่งแวดล้อม	ผลการปฏิบัติตามมาตรการติดตามตรวจสอบผลกระทบสิ่งแวดล้อม ช่วงดำเนินการ	ปัญหา อุปสรรค ที่ไม่สามารถปฏิบัติตามมาตรการและแนวทางแก้ไข	อ้างอิง
9. การป้องกันอัคคีภัย 9.1 สภาพการจ้างงานของอุปกรณ์ป้องกันภัยทุกชนิด หากพบว่าชำรุดต้องเปลี่ยนใหม่ทันที ทุก 6 เดือน ตลอดช่วงดำเนินการหรือตามคำแนะนำของผู้ผลิต	- พบโครงการมีช่างคอยเดินสำรวจสภาพการใช้งานของอุปกรณ์ป้องกันภัยทุกชนิด หากพบว่าชำรุดจะทำการเปลี่ยนใหม่ทันที ตลอดระยะเวลาดำเนินการ	-	เอกสารแนบที่ 7 บันทึกการตรวจสอบระบบป้องกันและแจ้งเตือนอัคคีภัย รูปภาพที่ 2.24 ระบบป้องกันและแจ้งเตือนอัคคีภัย



รูปภาพที่ 2.1 พื้นที่สีเขียวและงานสวน



รูปภาพที่ 2.2 เจ้าหน้าที่รักษาความปลอดภัย



รูปภาพที่ 2.3 สติ๊กเกอร์ติดยานพาหนะ



รูปภาพที่ 2.4 พื้นที่จอดรถ



รูปภาพที่ 2.5 บัตรจอดรถ



รูปภาพที่ 2.6 ทางเข้า-ออกโครงการ



รูปภาพที่ 2.7 ไฟฟ้าส่องสว่าง



รูปภาพที่ 2.8 ถังขยะภายในโครงการ



รูปภาพที่ 2.9 ห้องพักขยะรวมและการทำความสะอาด



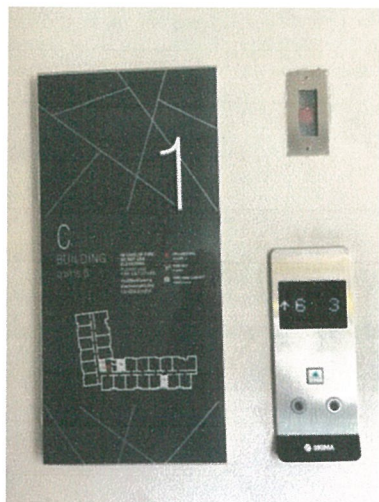
รูปภาพที่ 2.10 รูปแบบอาคาร



รูปภาพที่ 2.11 เครื่องปรับอากาศภายในโครงการ



รูปภาพที่ 2.12 การทำความสะอาดถนนและพื้นที่จอดรถ



รูปภาพที่ 2.13 เลขชั้น



รูปภาพที่ 2.14 กฎระเบียบเข้าพัก



รูปภาพที่ 2.15 กล้องวงจรปิด (CCTV)



รูปภาพที่ 2.16 การระบายอากาศ



รูปภาพที่ 2.17 การฉีดพ่นแมลง



รูปภาพที่ 2.18 ป้ายประชาสัมพันธ์แผ่นดินไหว



รูปภาพที่ 2.19 ป้ายดับเครื่องยนต์



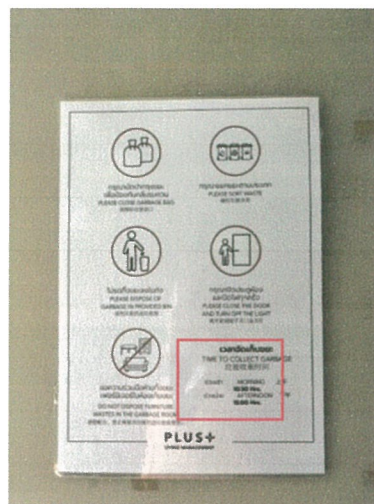
รูปภาพที่ 2.20 ป้ายจำกัดความเร็ว



รูปภาพที่ 2.21 ป้ายรณรงค์ประหยัดน้ำ/ไฟ



รูปภาพที่ 2.22 ป้ายรณรงค์ทั้งขยะลงถัง



รูปภาพที่ 2.23 ป้ายบอกเวลาเก็บขยะมูลฝอย



ตู้เก็บอุปกรณ์



อุปกรณ์ตรวจจับควัน



กริ่งสัญญาณเตือนภัย



ไฟฉุกเฉิน



อุปกรณ์แจ้งเหตุด้วยมือ

รูปภาพที่ 2.24 ระบบป้องกันอัคคีภัยและเตือนภัย



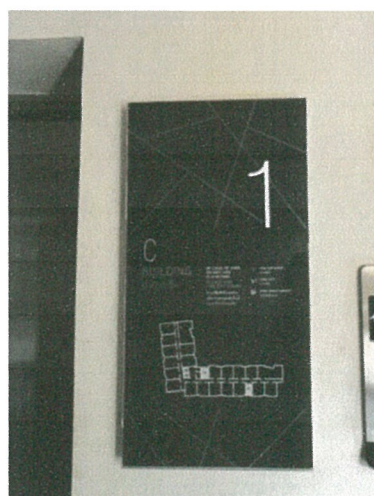
รูปภาพที่ 2.25 หัวรับน้ำดับเพลิง



รูปภาพที่ 2.26 ป้ายแสดงวิธีใช้อุปกรณ์ป้องกันอัคคีภัย



รูปภาพที่ 2.27 ป้ายทางออกฉุกเฉิน



รูปภาพที่ 2.28 ผังเส้นทางอพยพหนีไฟ



รูปภาพที่ 2.29 การซ้อมอพยพหนีไฟ



รูปภาพที่ 2.30 จุดรวมพล



รูปภาพที่ 2.31 กล่องปฐมพยาบาล



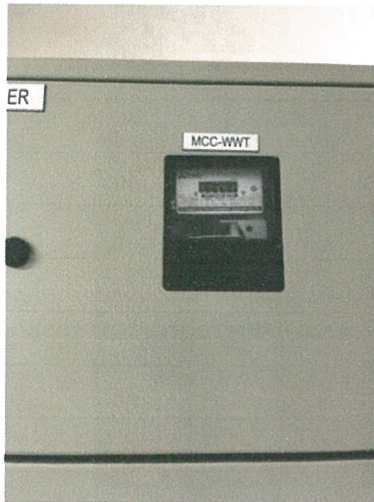
รูปภาพที่ 2.32 เบอร์โทรฉุกเฉิน



รูปภาพที่ 2.33 ถังเก็บน้ำสำรองและการล้างถัง



รูปภาพที่ 2.34 ระบบบำบัดน้ำเสีย



รูปภาพที่ 2.35 มิเตอร์ระบบบำบัดน้ำเสีย



รูปภาพที่ 2.36 Circuit breaker



รูปภาพที่ 2.37 งานซ่อมบำรุง



รูปภาพที่ 2.38 หม้อแปลงไฟฟ้า



รูปภาพที่ 2.39 ป้ายโครงการ



รูปภาพที่ 2.40 สุขภัณฑ์ประหยัdnน้ำ



รูปภาพที่ 2.41 ห่วงยางช่วยชีวิต



รูปภาพที่ 2.42 สระว่ายน้ำ



รูปภาพที่ 2.43 ห้องจัดเก็บสารเคมี



รูปภาพที่ 2.44 ป้ายบอกความลึก



รูปภาพที่ 2.45 Capacitor Bank



รูปภาพที่ 2.46 การขุดลอกตะกอนรางระบายน้ำ



รูปภาพที่ 2.48 การประชุมภายใน



รูปภาพที่ 2.51 การตรวจสอบระบบบำบัดน้ำเสีย



รูปภาพที่ 2.52 การตรวจสอบกล่องวงจรปิด



รูปภาพที่ 2.53 การตรวจสอบท่อแจกจ่ายน้ำ



รูปภาพที่ 2.49 การทำความสะอาดหลอดไฟ/โคมไฟ



รูปภาพที่ 2.50 งานแม่บ้าน